
Inventaire pour la protection des espèces
végétales menacées ou vulnérables
du milieu forestier
– 2002 –

Pierre Petitclerc, technicien de la faune
Norman Dignard, ingénieur forestier
Danièle Pouliot, technicienne de la faune

Ministère des Ressources naturelles, de la Faune et des Parcs
Direction de l'environnement forestier
Direction de la recherche forestière

Québec, mai 2003

DEF-0233

Équipe de réalisation

Révision scientifique

André R. Bouchard, ministère des Ressources naturelles, de la Faune et des Parcs et Gildo Lavoie, ministère de l'Environnement.

Inventaire

Norman Dignard, Pierre Petitclerc, Danièle Pouliot et André R. Bouchard, ministère des Ressources naturelles, de la Faune et des Parcs et Guy Jolicoeur, ministère de l'Environnement.

Recherches préliminaires

Marc Beaumier, Norman Dignard, Henri-Louis Jacob, Pierre Petitclerc et Danièle Pouliot, ministère des Ressources naturelles, de la Faune et des Parcs et Guy Jolicoeur, ministère de l'Environnement.

Illustrations

Norman Dignard et Bruno Lévesque, ministère des Ressources naturelles, de la Faune et des Parcs.

Révision linguistique et traitement de textes

Sylvie Delisle, Nathalie Laurencelle et Pierre Mercier, ministère des Ressources naturelles, de la Faune et des Parcs.

Remerciements

Nous tenons à remercier l'Unité de gestion de la Coulonge pour son support logistique lors de l'inventaire réalisé sur son territoire. Nous remercions également Frédéric Coursol, botaniste consultant, Claude Beaudoin, de la MRC Vallée-de-la-Gatineau ainsi que Jean-Marc Hardy, de la région de la Gaspésie-Îles-de-la-Madeleine et Gérald Lapierre, de la région de la Mauricie, au ministère des Ressources naturelles, de la Faune et des Parcs, pour leur aide lors des travaux d'inventaires.

Pour plus de renseignements

Ministère des Ressources naturelles, de la Faune et des Parcs
Direction de la planification et des communications
5700, 4^e Avenue Ouest, bureau B-302
Charlesbourg (Québec) G1H 6R1
Téléphone : (418) 627-8600 ou 1-866-CITOYEN
1-866-248-6936
Télécopieur : (418) 643-0720
Courriel : service.citoyen@mrnfp.gouv.qc.ca
Site Internet : www.mrnfp.gouv.qc.ca

©Gouvernement du Québec
Ministère des Ressources naturelles, 2003
Dépôt légal – Bibliothèque nationale du Québec, 2003
ISBN : 2-550-41316-4
Code de diffusion : 2003-3091

Note au lecteur

Pour obtenir des renseignements supplémentaires à propos de ces espèces, veuillez contacter la Direction du patrimoine écologique et du développement durable du ministère de l'Environnement du Québec.

Table des matières

Introduction	1
1. Inventaire et protection dans les milieux forestiers : plan d'action 2002-2003.....	3
2. Méthodologie	5
3. Bilan des inventaires et des mesures de protection	7
3.1 Région du Bas-Saint-Laurent	7
3.2 Région de la Gaspésie-Îles-de-la-Madeleine	8
3.3 Région de l'Outaouais	9
3.4 Région de la Mauricie	10
Conclusion	11
Annexe A Renseignements relatifs aux espèces et aux occurrences recensées en 2002	13
Annexe B Cartes de localisation des occurrences	25
Annexe C Photographies des espèces recensées en 2002.....	33
Bibliographie	41

Liste des tableaux

Tableau 1	Type de répartition, rang de priorité provinciale et affinité pour le substrat des espèces recensées en 2002	15
Tableau 2	Nombre d'occurrences validées et protégées par espèce recensée durant les inventaires 2002	17
Tableau 3	Localisation et caractéristiques des occurrences validées en 2002.....	19

Liste des figures

Figure 1	Occurrences de plantes menacées ou vulnérables caractérisées en 2002 dans la région administrative du Bas-Saint-Laurent	27
Figure 2	Occurrences de plantes menacées ou vulnérables caractérisées en 2002 dans la région administrative de la Gaspésie-Îles-de-la-Madeleine	29
Figure 3	Occurrences de plantes menacées ou vulnérables caractérisées en 2002 dans la région administrative de l'Outaouais.....	31

Introduction

En 1996, le ministère des Ressources naturelles (MRN), le ministère de l'Environnement (MENV) et la Société de la faune et des parcs du Québec (FAPAQ) se sont entendus pour travailler conjointement à la protection des espèces animales et végétales menacées ou vulnérables¹ qui vivent dans les milieux forestiers québécois. Dans le cadre d'une entente administrative, le ministère des Ressources naturelles, (Secteur des forêts et Forêt Québec) s'est engagé à travailler conjointement avec les deux autres parties pour que des mesures de protection soient appliquées à l'égard des sites où vivent des espèces menacées ou vulnérables en milieu forestier, et ce, dans les limites des pouvoirs et des responsabilités qui leur sont confiés.

Afin d'atteindre cet objectif, le Ministère doit acquérir des connaissances sur :

- la localisation précise des sites où vivent des espèces en situation précaire;
- les habitats et les exigences écologiques de ces espèces.

Par la suite, un avis est émis à la région concernée pour que celle-ci assure une protection administrative.

La planification des travaux d'inventaires a été faite en vertu de l'objectif général du protocole d'entente et selon les ressources humaines et financières disponibles. Pour les espèces végétales, les priorités d'action et les échéanciers ont été fixés conjointement par le ministère des Ressources naturelles de la Faune et des Parcs et le ministère de l'Environnement.

1. Les espèces sont citées dans Labrecque et Lavoie (2002).

1. Inventaire et protection dans les milieux forestiers : plan d'action 2002-2003

Pour l'année 2002-2003, le ministère des Ressources naturelles, de la Faune et des Parcs (MRNFP) a convenu avec le ministère de l'Environnement :

- d'explorer certains secteurs calcaires (en particulier les cédrières) ou serpentiniques connus ou mis en évidence récemment par les géologues du MRNFP dans les régions suivantes :
 - Bas-Saint-Laurent :
 - municipalité de La Rédemption,
 - les lacs Témiscouata, Pohénégamook et Matapédia,
 - les réserves fauniques Duchénier, de Rimouski et de Matane;
 - Gaspésie-Îles-de-la-Madeleine :
 - municipalité de Grande-Vallée, Petite-Vallée, Saint-Octave-de-l'Avenir et du lac Madeleine,
 - les rivières Petite Cascapédia, Matapédia et Saint-Jean Sud,
 - les secteurs de la Montagne Blanche, du mont de la Serpentine et du ruisseau Nadeau;
 - Mauricie :
 - réserve faunique du Saint-Maurice;
- de poursuivre l'exploration de quelques secteurs dans l'Outaouais (municipalités de Kazabazua, Sheen-Esher-Aberdeen-et-Malakoff, Rapides-des-Joachims et Chichester);
- de valider des occurrences historiques consignées au Centre de données sur le patrimoine naturel du Québec (CDPNQ) du ministère de l'Environnement, dans les régions de l'Outaouais, de la Gaspésie-Îles-de-la-Madeleine et du Bas-Saint-Laurent, principalement sur les terres du domaine de l'État;
- de poursuivre les inventaires en vue de produire des rapports synthèses pour quatre espèces : *Arnica lanceolata*, *Draba pycnosperma* et *Arabis boivinii* (Direction de la recherche forestière) et *Conopholis americana* (Direction de l'environnement forestier);
- de répondre aux demandes des régions quant à la validation d'occurrences d'espèces menacées ou vulnérables présentes sur leur territoire;
- d'adopter des mesures de protection (protection intégrale ou mesures de mitigation) qui permettront d'assurer le maintien des populations d'espèces menacées ou vulnérables inventoriées sur les terres du domaine de l'État.

2. Méthodologie

Comme il a été convenu dans le plan d'action, la majeure partie des efforts d'analyse et de recherche en 2002 a été affecté à l'identification, la cartographie et subséquemment à l'inventaire de peuplements dominés ou codominés par le thuya (*Thuja occidentalis*) dans les secteurs calcaires ou dolomitiques déterminés. Quelques affleurements de serpentine ont aussi été visités, dans le but de valider des données imprécises ou incomplètes, inscrites ou non au CDPNQ.

Certaines plantes sont directement associées à la présence de roche calcaire, de dolomie ou de serpentine qui affleurent le sol. Des géologues du MRNFP nous ont fourni des cartes indiquant les secteurs où les formations géologiques riches en calcaire, en dolomie ou en serpentine sont potentiellement présentes à la surface du sol.

Les cartes utilisées pour planifier l'inventaire des sites à visiter ont été conçues d'après l'édition la plus récente des cartes écoforestières à l'échelle : 1/20 000 du MRNFP. Différentes couches cartographiques ont été superposées pour produire les cartes de base utilisées lors des visites. Ces couches sont :

- 1) les peuplements forestiers retenus comme habitats potentiels pour les espèces menacées ou vulnérables ciblées (CC, CMe, CE, CS, MeC, EMe, MeE et dénué humide sur drainage III à V; SC, CPb, RC, ErBj, EE, SE, PbPb et dénué sec sur drainage I à III);
- 2) la tenure des terres (privée, publique);
- 3) les classes de pente (E et F);
- 4) le réseau hydrographique;
- 5) le réseau routier et les voies d'accès. Les occurrences² inscrites au CDPNQ, les contours des parterres de coupe et les chemins forestiers récents obtenus à partir des photos satellites et des formations géologiques (calcaires, dolomies et serpentines) ont été ajoutés aux cartes. Enfin, les coordonnées en degrés-minutes-secondes (NAD 83) de chacun des sites retenus ont été enregistrées dans les GPS qui servent à la navigation sur le terrain. Avant de procéder aux inventaires, les secteurs prévus pour la coupe forestière inscrits au plan annuel et au programme quinquennal ont été déterminés avec l'aide des unités de gestion du MRN.

Au cours de la saison 2002, ce sont surtout les cédrières humides (classes de drainage IV et V) du Bas-Saint-Laurent et de la Gaspésie qui ont été visitées. Quelques autres habitats ont aussi été explorés dans le cadre des inventaires requis pour la production de rapports de situation d'une espèce en particulier. Quelques sites situés en Mauricie et en Outaouais ont aussi été visités pour compléter les inventaires des années précédentes.

L'effort consenti pour les inventaires sur le terrain représente un total de 142 jours/personnes, qui se divise comme suit : Bas-Saint-Laurent 58 jours/personnes, répartis entre le 21 mai et le 18 septembre 2002; Gaspésie-Îles-de-la-Madeleine 63 jours/personnes, entre le 8 juillet et le 24 août 2002; Outaouais 19 jours/personnes, entre le 20 juin et le 13 septembre 2002 et Mauricie 2 jours/personnes, le 27 juin 2002.

Une occurrence était considérée comme nouvelle si elle n'était pas répertoriée au CDPNQ au début de la saison d'inventaire. Tous les spécimens récoltés lors des travaux de terrain ont été déposés à l'Herbier du

2. Le terme « occurrence » désigne un point de référence spatial utilisé par le Centre de données sur le patrimoine naturel du Québec (CDPNQ) pour documenter et représenter la présence d'une espèce sur un territoire donné. L'unité spatiale considérée doit avoir une valeur pratique pour la conservation de l'espèce. Pour pallier à la difficulté de fixer un seuil objectif, une distance arbitraire d'au moins un kilomètre est utilisée pour séparer deux occurrences (Labrecque, comm. écrite, 2003).

Québec du MRNFP, et les données enregistrées dans l'INFOBASE QUE. Ces données ainsi que les fiches d'occurrences et les cartes de localisation ont été transférées et intégrées au CDPNQ en mars 2003.

- Conjointement, le MENV et le MRNFP évalueront les sites abritant les espèces menacées ou vulnérables sur les terres du domaine de l'État à des fins de protection.
- Ces sites seront évalués en raison de la qualité de la population d'une espèce et de la qualité de son habitat.
- Des prescriptions de mesures de protection seront aussi proposées. En général, la prescription est une mesure de protection intégrale, en raison du peu de connaissances scientifiques que nous possédons actuellement. Dans certains cas, là où nous avons plus d'informations sur une espèce et son habitat, des prescriptions forestières particulières seront proposées.
- Les sites retenus pour la protection sont transmis aux régions du MRNFP pour être intégrés aux cartes et banques de données servant aux planifications forestières. Une copie conforme de la localisation des sites et des prescriptions forestières protégeant les espèces menacées ou vulnérables sur les territoires publics est acheminée aux directions régionales du MENV.

3. Bilan des inventaires et des mesures de protection

Les tableaux 1 à 3, présentés à l'annexe A, synthétisent l'information relative aux espèces recensées en 2002. Ainsi, le tableau 1 présente le type de répartition, le rang de priorité provinciale et l'affinité pour le substrat de chaque espèce. Le tableau 2 présente le nombre d'occurrences validées et protégées par espèce recensée au cours des inventaires. Le tableau 3, quant à lui, localise et caractérise succinctement les occurrences découvertes ou validées en 2002.

Les trois figures qui complètent le rapport représentent l'ensemble des occurrences localisées dans les régions du Bas-Saint-Laurent, de la Gaspésie–Îles-de-la-Madeleine et de l'Outaouais (annexe B). Nous y indiquons les occurrences qui bénéficient d'une protection administrative en territoire public. Des photos de la plupart des espèces trouvées sont également présentées à l'annexe C.

3.1 Région du Bas-Saint-Laurent

Cinq secteurs ont été visités dans la région du Bas-Saint-Laurent. Onze nouvelles occurrences ont été localisées et cinq occurrences récentes ou historiques validées. Ces occurrences sont associées à sept espèces menacées ou vulnérables. Huit occurrences (*Arnica lanceolata* et *Calypso bulbosa* var. *americana*) situées en forêt publique ont fait l'objet de mesures de protection.

Lacs Témiscouata et Pohénégamook

- Nous avons visité quatorze cédrières et découvert quatre nouvelles occurrences de *Calypso bulbosa*.

Lac Matapédia

- Nous avons découvert deux nouvelles occurrences de *Calypso bulbosa* et validé une occurrence récente.
- Sur les 21 cédrières humides visitées dans la partie nord du lac Matapédia, 14 abritaient des populations de *Calypso bulbosa*. Le *Calypso bulbosa* a été trouvé principalement dans des cédrières humides, où la proportion des espèces compagnes, telles que le sapin et l'épinette, variait en fonction des conditions de drainage. Nous n'avons pas observé de *Calypso bulbosa* dans les cédrières plus ouvertes, où la strate arbustive était très dense.

Réserve Duchénier, territoire de Macpès, réserve faunique de Rimouski, zec du Bas-Saint-Laurent et pourvoirie Le Chasseur

- Nous avons découvert une seule nouvelle occurrence de *Calypso bulbosa* dans les 20 cédrières visitées, en dépit du fait que le territoire recèle la plus grande concentration de cédrières humides au Québec. Les coupes forestières et les épidémies d'insectes défoliateurs ont eu comme effet l'ouverture du couvert et l'installation d'une strate arbustive très dense.
- Nous avons validé une occurrence historique et découvert une nouvelle occurrence de *Trichophorum clintonii* le long de la rivière Rimouski, à proximité de Trinité-des-Monts et de Saint-Narcisse-de-Rimouski.

Réserve faunique de Matane

- Nous avons découvert deux nouvelles occurrences au mont Blanc lors d'une brève visite (*Arnica lanceolata* et *Poa laxa* subsp. *fernaldiana*).

La Rédemption

- Nous avons validé et bonifié deux occurrences récentes sur les affleurements de serpentine au pied du versant nord du mont Saint-Pierre. Les populations d'*Adiantum aleuticum* et de *Moehringia macrophylla* ont été observées sur un site perturbé par des travaux d'exploration minière entrepris il y a quelques décennies. L'élimination du couvert forestier et la mise à nu du substrat ont stimulé l'expansion des colonies.

3.2 Région de la Gaspésie–Îles-de-la-Madeleine

Neuf secteurs ont été visités en Gaspésie. Dix-neuf nouvelles occurrences ont été localisées et sept occurrences récentes ou historiques validées. Ces occurrences sont associées à dix espèces menacées ou vulnérables. Ainsi, dix-huit occurrences d'*Adiantum aleuticum*, d'*Amerorchis rotundifolia*, d'*Arnica lanceolata*, d'*Arnica lonchophylla*, d'*Astragalus americanus*, de *Calypso bulbosa*, de *Cypripedium reginae*, de *Moehringia macrophylla* et de *Polystichum lonchitis* situées en forêt publique ont fait l'objet de mesures de protection.

Grande-Vallée et Petite-Vallée

- Dans neuf des quinze cédrières visitées, nous avons découvert huit nouvelles occurrences d'*Amerorchis rotundifolia*, de *Calypso bulbosa* et de *Cypripedium reginae* en plus de bonifier l'information pour deux occurrences récentes. Une cédrière abritait à la fois les trois espèces mentionnées.
- Nous avons découvert de nouvelles occurrences d'*Arnica lonchophylla* et de *Polystichum lonchiti* à proximité du Petit lac du Clin.

Lac Madeleine

- Nous avons découvert une seule occurrence d'*Amerorchis rotundifolia* dans une pessière noire à mélèze ouverte et humide, près du lac Crochet.

Saint-Octave-de-l'Avenir

- Aucune occurrence dans le secteur de Saint-Octave-de-l'Avenir n'a été trouvée. Toutes les cédrières visitées présentaient des traces plus ou moins récentes de coupe forestière.
- Nous avons validé et bonifié une occurrence récente d'*Arnica lanceolata*.

Petite rivière Cascapédia

- Notre recherche de deux occurrences historiques (*Lathyrus venosus* et *Astragalus americanus*) sur la Petite rivière Cascapédia s'est avérée infructueuse.

- Nous avons trouvé deux nouvelles occurrences d'*Arnica lanceolata* et d'*Astragalus americanus*. Les populations sont dispersées sur les rives des seize derniers kilomètres de la Petite rivière Cascapédia Est.

Rivière Matapédia

- Nous avons bonifié une occurrence récente de *Trichophorum clintonii* sur la rivière Matapédia, à proximité de l'embouchure de la rivière Assemetquagan.
- Nous avons validé une occurrence historique d'*Arnica lanceolata* à Routhierville.

Rivière Saint-Jean Sud

- Nous avons découvert une nouvelle occurrence d'*Astragalus americanus* le long de la rivière Saint-Jean Sud.

Montagne Blanche

- Aucune occurrence n'a été découverte. Le massif de marbre blanc de la Montagne blanche présentait un potentiel intéressant quant à la présence d'espèces menacées ou vulnérables. La flore s'est toutefois révélée banale.

Mont de la Serpentine

- Nous avons validé et bonifié deux occurrences d'*Adiantum aleuticum* et de *Moehringia macrophylla*. Les deux espèces occupent les ouvertures créées par les travaux d'anciennes explorations minières. *Adiantum aleuticum* occupe presque tous les sites ouverts. Par contre, *Moehringia macrophylla* est localisé en un seul endroit, en bordure d'un ancien chemin forestier.

Ruisseau Nadeau

- Nous avons trouvé trois nouvelles occurrences d'*Adiantum aleuticum*, de *Moehringia macrophylla* et d'*Arnica lanceolata* dans le secteur du ruisseau Nadeau. Les deux premières espèces occupent un site mis à nu par les activités d'anciennes explorations minières. Elles ont su en tirer profit, à en juger par l'abondance de plants installés sur les monticules de débris de serpentine. La population d'*Arnica lanceolata* occupe les rives du ruisseau.

3.3 Région de l'Outaouais

Cinq secteurs ont été visités en Outaouais.

- Cinq nouvelles occurrences ont été localisées et quatre occurrences récentes ou historiques validées. Ces occurrences sont associées à huit espèces menacées ou vulnérables. Six occurrences d'*Arabis holboellii* var. *secunda*, d'*Arethusa bulbosa*, de *Carex platyphylla*, de *Ceanothus herbaceus*, de *Polygonum douglasii* et de *Solidago ptarmicoides* situées en forêt publique ont fait l'objet de mesures de protection.

Kazabazua

- Nous avons validé une mention récente d'*Arethusa bulbosa* (observation signalée par C. Beudoin de la MRC Vallée-de-la-Gatineau) dans une tourbière arbustive à mélèze située dans la partie sud de la plaine de Kazabazua. La visite nous a permis de trouver une seconde occurrence de l'espèce dans le même secteur, constituée d'environ 25 individus.

Sheen-Esher-Aberdeen-et-Malakoff (Presqu'île d'en Bas)

- Nous avons validé deux occurrences historiques de *Carex platyphylla* et de *Solidago ptarmicoides* et découvert une nouvelle occurrence d'*Arabis holboellii* sur un même talus d'éboulis. De plus, nous avons trouvé une nouvelle occurrence de *Gratiola aurea* sur la rive sablonneuse de la rivière des Outaouais. L'occurrence historique de *Carex backii* n'a pas été trouvée.

Rapides-des-Joachims

- Nous avons découvert une nouvelle occurrence de *Ceanothus herbaceus* dans une pinède rouge à pin blanc, sur un affleurement granitique situé le long de la rivière des Outaouais.
- Par ailleurs, nous avons localisé une nouvelle occurrence de *Polygonella articulata* sur un remblai de sable, en bordure d'un chemin public.

Chichester

- Nous avons validé une occurrence récente de *Polygonum douglasii*. Il s'agit d'une population importante, constituée de plus de 2 000 plants répartis uniformément sur un sommet granitique.

Lac Findlay

- L'occurrence récente de *Conopholis americana* n'a pu être trouvée.

3.4 Région de la Mauricie

Un seul secteur a été visité en Mauricie.

Réserve faunique de Saint-Maurice

- Nous avons effectué une visite sommaire des affleurements de marbre dolomitique présent dans une section de la réserve. Aucune espèce menacée ou vulnérable n'a été observée.

Conclusion

Les travaux d'inventaire réalisés dans les régions du Bas-Saint-Laurent, de la Gaspésie-Îles-de-la-Madeleine et de l'Outaouais au cours de la saison 2002 ont permis de localiser 34 nouvelles occurrences et de valider ou de bonifier 16 autres occurrences relatives à 19 espèces menacées ou vulnérables. Trente-deux occurrences situées en territoire public ont été protégées dans le cadre de l'entente administrative.

Dix-neuf des 55 cédrières humides visitées dans le Bas-Saint-Laurent abritaient une espèce menacée ou vulnérable. Sur les 19 cédrières humides visitées dans la région de la Gaspésie-Îles-de-la-Madeleine, 10 abritaient au moins une espèce menacée ou vulnérable. Nos travaux d'inventaire nous ont livré quelques indications quant à l'habitat des espèces trouvées. Ces données seront éventuellement publiées puisque, au cours des prochaines années, une partie de nos travaux sera consacrée à préciser les paramètres importants de l'habitat de certaines espèces.

Six occurrences comptent des populations remarquables (*Amerorchis rotundifolia*, *Arnica lanceolata*, *Astragalus americanus*, *Moehringia macrophylla*), (cote de qualité A³). Pour cinq des espèces recensées (*Arabis holboellii*, *Astragalus americanus*, *Moehringia macrophylla*, *Poa laxa* et *Polygonella articulata*), le nombre d'occurrences connues au Québec est de 15 ou moins.

Quatre sites abritant des espèces menacées ou vulnérables seront proposés afin d'obtenir le statut de forêts refuges. Ces sites rencontrent au moins l'un des critères pour se classer forêts refuges⁴.

En Outaouais, le nord de la municipalité régionale de comté de Pontiac n'a pas été encore couvert par les inventaires. Au cours des prochaines années, des inventaires dans les cédrières humides complèteront le portrait des espèces menacées ou vulnérables associées à ce type de peuplement forestier et les habitats rocheux ou sablonneux de ce secteur seront entrepris.

Par ailleurs, les inventaires préalables à la réalisation du rapport de situation sur le *Draba pycnosperma* sont maintenant complétés. Le rapport concernant cette espèce a été rédigé et remis au ministère de l'Environnement du Québec⁵

Dans l'ensemble, les objectifs relatifs aux inventaires des sites à potentiel élevé, à la validation et à la protection d'occurrences d'espèces menacées ou vulnérables dans les régions ciblées ont été atteints.

3. Selon la nomenclature utilisée dans la banque du CDPNQ

4. Groupe de travail sur les écosystèmes forestiers exceptionnels (2000)

5. Dignard, N. (2003).

Annexe A

Renseignements relatifs aux espèces
et aux occurrences recensées en 2002

Tableau 1 Type de répartition, rang de priorité provinciale et affinité pour le substrat des espèces recensées en 2002¹

Espèce	Type de répartition	Rang subnational	Affinité pour le substrat
<i>Adiantum aleuticum</i>	disjoint	S2	serpentinicole
<i>Amerorchis rotundifolia</i>	sporadique	S2	calcicole
<i>Arabis holboellii</i> var. <i>secunda</i>	disjoint	S1	calcicole
<i>Arethusa bulbosa</i>	sporadique	S3	
<i>Arnica lanceolata</i>	endémique du nord-est de l'Amérique	S3	
<i>Arnica lonchophylla</i> subsp. <i>lonchophylla</i>	disjoint	S2	calcicole
<i>Astragalus americanus</i>	disjoint	S1	calcicole
<i>Calypso bulbosa</i> var. <i>americana</i>	sporadique	S2	calcicole
<i>Carex platyphylla</i>	périphérique nord	S2	calcicole
<i>Ceanothus herbaceus</i>	périphérique nord	S2	
<i>Cypripedium reginae</i>	sporadique	S3	calcicole
<i>Gratiola aurea</i>	périphérique nord	S2	
<i>Moehringia macrophylla</i> p01, p05, p11, p12	disjoint	S2S3T1T2	calcicole-serpentinicole
<i>Poa laxa</i> subsp. <i>fernaldiana</i>	endémique du nord-est de l'Amérique	S2	
<i>Polygonella articulata</i>	périphérique nord	S1	
<i>Polygonum douglasii</i> subsp. <i>douglasii</i>	périphérique nord	S2	
<i>Polystichum lonchitis</i>	disjoint	S2	calcicole
<i>Solidago ptarmicoides</i>	périphérique est	S2	calcicole
<i>Trichophorum clintonii</i>	sporadique	S2	

1. Source : Labrecque et Lavoie (2002)

Tableau 2 Nombre d'occurrences validées et protégées par espèce recensée au cours des inventaires de la saison 2002

Espèce	Occurrences validées		Tenure	Région administrative	Occurrences protégées
	Nouvelle occurrence	Occurrence connue			
<i>Adiantum aleuticum</i>	1	1 1	publique privée	Gaspésie-Îles-de-la-Madeleine Bas-Saint-Laurent	2 aucune
<i>Amerorchis rotundifolia</i>	6		publique	Gaspésie-Îles-de-la-Madeleine	3
<i>Arabis holboellii</i> var. <i>secunda</i>	1		publique	Outaouais	1
<i>Arethusa bulbosa</i>		1	publique	Outaouais	1
	1		privée	Outaouais	aucune
<i>Arnica lanceolata</i>	2		publique	Gaspésie-Îles-de-la-Madeleine	2
		1	privée	Gaspésie-Îles-de-la-Madeleine	aucune
	1	1	publique	Bas-Saint-Laurent	1
<i>Arnica lonchophylla</i> subsp. <i>lonchophylla</i>	1		publique	Gaspésie-Îles-de-la-Madeleine	1
		1	privée	Gaspésie-Îles-de-la-Madeleine	aucune
<i>Astragalus americanus</i>	2		publique	Gaspésie-Îles-de-la-Madeleine	2
<i>Calypso bulbosa</i> var. <i>americana</i>	4	1	publique	Gaspésie-Îles-de-la-Madeleine	4
	8	1	publique	Bas-Saint-Laurent	7
<i>Carex platyphylla</i>		1	publique	Outaouais	1
<i>Ceanothus herbaceus</i>	1		publique	Outaouais	1
<i>Cypripedium reginae</i>	1		publique	Gaspésie-Îles-de-la-Madeleine	1
<i>Gratiola aurea</i>	1		publique	Outaouais	aucune
<i>Moehringia macrophylla</i> p01, p05, p11, p12	1	1	publique	Gaspésie-Îles-de-la-Madeleine	2
		1	privée	Bas-Saint-Laurent	aucune
<i>Poa laxa</i> subsp. <i>fernaldiana</i>		1	publique	Bas-Saint-Laurent	aucune
<i>Polygonella articulata</i>	1		publique	Outaouais	aucune
<i>Polygonum douglasii</i> subsp. <i>douglasii</i>		1	publique	Outaouais	1
<i>Polystichum lonchitis</i>	1		publique	Gaspésie-Îles-de-la-Madeleine	1
<i>Solidago ptarmicoides</i>		1	publique	Outaouais	1
<i>Trichophorum clintonii</i>		1	publique	Bas-Saint-Laurent	aucune
	1		privée	Bas-Saint-Laurent	aucune
		1	privée	Gaspésie-Îles-de-la-Madeleine	aucune

Tableau 3 Localisation et caractéristiques des occurrences validées en 2002

Espèce (n° du site) ¹	Localisation	Feuillet cartographique et coordonnées	Caractéristiques et source
<i>Adiantum aleuticum</i> (29)	MRC La Côte-de-Gaspé Rivière-Saint-Jean, mont de la Serpentine	22 A/15 N.O. 48° 57' 00" N. 64° 45' 00" O.	Occurrence récente bonifiée. Pessière noire à bouleau blanc et éricacées. Sol serpentinique au bord d'un petit chemin et remblai d'exploration minière. Environ 200 touffes. <i>N. Dignard, P. Petitclerc, D. Pouliot, G. Jolicoeur et J.-M. Hardy 02-356.</i>
(19)	MRC Bonaventure Rivière-Bonaventure, ruisseau Nadeau	22 A/06 S.E. 48° 18' 00" N. 65° 03' 00" O.	Nouvelle occurrence. Buttes de gravier serpentinique, terrain perturbé et ouvert. Arbustaie très ouverte. Environ 750 touffes. <i>N. Dignard, P. Petitclerc, D. Pouliot et G. Jolicoeur 02-364.</i>
(3)	MRC La Mitis La Rédemption, rang 4	22 B/05 N.O. 48° 26' 00" N. 67° 49' 00" O.	Occurrence récente bonifiée. Bétulaie blanche ou pessière noire très ouvertes. Affleurements et débris graveleux serpentiniques perturbés et ouverts. Environ 10 000 touffes. <i>N. Dignard et P. Petitclerc 02-385.</i>
<i>Amerorchis rotundifolia</i> (7)	MRC La Haute-Gaspésie Sainte-Madeleine-de-la-Rivière- Madeleine, lac de la Ferme	22 H/03 N.E. 49° 08' 00" N. 65° 14' 00" O.	Nouvelle occurrence. Cédrière à mélèze et épinette noire sur tourbe. Plus de 700 plants. <i>N. Dignard, P. Petitclerc et D. Pouliot 02-19.</i>
(32)	MRC La Haute-Gaspésie Mont-Albert, ruisseau Cailloux	22 H/03 S.O. 49° 02' 00" N. 65° 26' 00" O.	Occurrence récente bonifiée. Cédrière ouverte à épinette noire sur tourbe. Nouvelle population. Plus de 1 500 plants. <i>N. Dignard, P. Petitclerc et D. Pouliot 02-20.</i>
(35)	MRC La Haute-Gaspésie Mont-Albert, 2,8 km au nord de la rivière Madeleine	22 H/03 S.O. 49° 04' 00" N. 65° 19' 00" O.	Nouvelle occurrence. Fen riverain à thuya, épinette noire et mélèze. Plus de 1 000 individus. <i>N. Dignard, P. Petitclerc et D. Pouliot 02-24.</i>
(34)	MRC La Côte-de-Gaspé Rivière-Saint-Jean, ruisseau Hole	22 H/03 S.E. 49° 04' 00" N. 65° 13' 00" O.	Nouvelle occurrence. Cédrière à épinette blanche, dans les ouvertures. Trois populations totalisant au moins 650 plants (49° 04' 14,7" N. - 65° 13' 24,5" O.; 49° 04' 36,3" N. - 65° 02' 08,2" O.; 49° 04' 41,6" N. - 65° 01' 34,4" O.). <i>N. Dignard, P. Petitclerc et D. Pouliot 02-30.</i>
(36)	MRC La Haute-Gaspésie Mont-Albert, rivière Mercier	22 H/04 S.E. 49° 05' 00" N. 65° 31' 00" O.	Nouvelle occurrence. Fen ouvert à épinette noire, mélèze et éricacées. Au moins 200 plants. <i>N. Dignard, P. Petitclerc et D. Pouliot 02-36a.</i>
(28)	MRC La Haute-Gaspésie Mont-Albert, lac du Crochet	22 A/13 S.O. 48° 51' 00" N. 65° 53' 00" O.	Nouvelle occurrence. Fen ouvert à épinette noire et mélèze. Environ 30 plants. <i>N. Dignard, P. Petitclerc et D. Pouliot 02-37.</i>
<i>Arabis holboellii</i> var. <i>secunda</i> (6)	MRC Pontiac Sheen-Esher-Aberdeen-et- Malakoff, baie de la Presqu'île d'en Bas	31 K/04 N.E. 46° 10' 00" N. 77° 32' 00" O.	Nouvelle occurrence. Corniches au pied de la falaise. Quelques plants. <i>N. Dignard, P. Petitclerc, D. Pouliot et F. Coursol 02-371.</i>
<i>Arethusa bulbosa</i> (2)	MRC Vallée-de-la-Gatineau Kazabazua, lac Irwin	31 F/16 N.E. 45° 54' 00" N. 76° 02' 00" O.	Nouvelle occurrence. Tourbière ombrotrophe arbustive à mélèze et <i>Sphagnum</i> spp. Environ 25 plants. <i>P. Petitclerc et D. Pouliot 02-03.</i>
(1)	MRC Vallée-de-la-Gatineau Low, sud-ouest du lac Irwin	31 F/16 N.E. 45° 53' 00" N. 76° 02' 00" O.	Occurrence récente bonifiée. Tourbière ombrotrophe arbustive à mélèze et <i>Sphagnum</i> spp. Plus de 30 plants. <i>P. Petitclerc, D. Pouliot et C. Beaudoin 02-02.</i>
<i>Arnica lanceolata</i> (31)	MRC La Haute-Gaspésie Saint-Octave-de-l'Avenir	22 G/02 S.E. 49° 00' 00" N. 66° 33' 00" O.	Occurrence récente bonifiée. Dans le fossé du chemin. Un seul clone (environ 60 tiges florifères et rosettes végétatives). <i>N. Dignard, P. Petitclerc et D. Pouliot 02-43.</i>

Tableau 3 Localisation et caractéristiques des occurrences validées en 2002 (suite)

Espèce (n° du site) ¹	Localisation	Feuillet cartographique et coordonnées	Caractéristiques et source
(26)	MRC Matane Rivière-Bonjour, mont Blanc, tête du ruisseau Bouynot	22 B/15 S.O. 48° 46' 00" N. 66° 51' 00" O.	Nouvelle occurrence. Prairie subalpine, dans les sections ouvertes et sourceuses. Au moins 2 000 tiges florifères et rosettes végétatives. <i>N. Dignard, P. Petitclerc et D. Pouliot 02-45.</i>
(13)	MRC La Matapédia Routhierville, rive de la rivière Matapédia	22 B/3 SE 48° 01' 00" N. 67° 03' 00" O.	Occurrence historique validée. Rive caillouteuse sourceuse à myrique. Environ 25 clones (500 tiges florifères et rosettes végétatives). <i>N. Dignard, P. Petitclerc et D. Pouliot 02-59.</i>
(21)	MRC Bonaventure Rivière-Bonaventure, Petite rivière Cascapédia Est, 1 km en aval du ruisseau McKay	22 A/5 N.E. 48° 25' 00" N. 65° 40' 00" O.	Nouvelle occurrence. Rochers schisteux de la rive. Trois populations totalisant 15 clones (140 tiges florifères et rosettes végétatives) (48° 25' 28,2" N. - 65° 40' 36,4" O.; 48° 25' 38,0" N. - 65° 42' 10,4" O.; 48° 25' 47,2" N. - 65° 42' 32,9" O.). <i>N. Dignard, P. Petitclerc et D. Pouliot 02-60.</i>
<i>Arnica lanceolata</i> (22)	MRC Bonaventure Rivière-Bonaventure, Petite rivière Cascapédia Est, 7,2 km en aval du ruisseau McKay	22 A/5 N.E. 48° 25' 00" N. 65° 43' 00" O.	Nouvelle occurrence. Population remarquable. Rochers schisteux de la rive. Trois populations totalisant 700 clones (7 600 tiges florifères et rosettes végétatives) (48° 25' 37,6" N. - 65° 43' 21,5" O.; 48° 25' 01,2" N. - 65° 44' 05,0" O.; 48° 24' 33,9" N. - 65° 44' 41,7" O.). <i>N. Dignard, P. Petitclerc et D. Pouliot 02-61.</i>
(20)	MRC Bonaventure Rivière-Bonaventure, ruisseau Nadeau	22 A/06 S.E. 48° 19' 00" N. 65° 02' 00" O.	Nouvelle occurrence. Rive rocheuse du ruisseau, de la chute vers l'amont. Environ 25 clones. <i>N. Dignard, P. Petitclerc, D. Pouliot et G. Jolicoeur 02-363.</i>
(16)	MRC Rimouski-Neigette Trinité-des-Monts, rivière Rimouski, les Trois Petits Saults	22 C/01 S.O. 48° 06' 00" N. 68° 25' 00" O.	Occurrence historique validée. Rochers de la rive. Deux clones (30 tiges florifères et rosettes végétatives). <i>N. Dignard 02-368.</i>
<i>Arnica lonchophylla</i> subsp. <i>lonchophylla</i> (39)	MRC La Côte-de-Gaspé Cloridorme, à la hauteur du Petit lac du Clin	22 H/03 N.E. 49° 10' 00" N. 65° 01' 00" O.	Nouvelle occurrence. Partie supérieure et inférieure d'un escarpement calcaire. Une vingtaine de clones (environ 10 tiges florifères et 100 rosettes végétatives). <i>N. Dignard, P. Petitclerc et D. Pouliot 02-33.</i>
(38)	MRC La Haute-Gaspésie Tourelle	22 G/01 N.E. 49° 09' 00" N. 66° 24' 00" O.	Occurrence historique validée. Partie supérieure d'un petit escarpement calcaire. Quelques tiges florifères. <i>N. Dignard (observation seulement).</i>
<i>Astragalus</i> <i>americanus</i> (22)	MRC Bonaventure Rivière-Bonaventure, Petite rivière Cascapédia Est, 7,2 km en aval du ruisseau McKay	22 A/5 N.E. 48° 25' 00" N. 65° 43' 00" O.	Nouvelle occurrence. Rochers schisteux de la rive. Trois populations totalisant une centaine de plants (48° 25' 37,6" N. - 65° 43' 21,5" O.; 48° 25' 07,2" N. - 65° 43' 59,1" O.; 48° 22' 19,0" N. - 65° 45' 37,0" O.). <i>N. Dignard, P. Petitclerc et D. Pouliot 02-62.</i>
(25)	MRC La Côte-de-Gaspé Rivière-Saint-Jean, rive de la rivière Saint-Jean Sud	22 A/11 N.E. 48° 42' 00" N. 65° 06' 00" O.	Nouvelle occurrence. Rive caillouteuse. Environ 250 plants. <i>N. Dignard, P. Petitclerc, D. Pouliot et G. Jolicoeur 02-358.</i>
<i>Calypso bulbosa</i> var. <i>americana</i> (18)	MRC de Rimouski-Neigette Saint-Narcisse-de-Rimouski Petite Rivière Touradi	22 C/02 N.E. 48° 14' 00" N. 68° 34' 00" O.	Nouvelle occurrence. Cédrière à mélèze laricin. Vingt et un plants. <i>N. Dignard et P. Petitclerc 02-3.</i>
(12)	MRC de Témiscouata municipalité de Cabano, le long du ruisseau Coulombe	21 N/15 S.O. 47° 47' 00" N. 68° 54' 00" O.	Nouvelle occurrence. Cédrière pure sur alluvions. Treize plants. <i>N. Dignard, P. Petitclerc et D. Pouliot 02-1.</i>

Tableau 3 Localisation et caractéristiques des occurrences validées en 2002 (suite)

Espèce (n° du site) ¹	Localisation	Feuillet cartographique et coordonnées	Caractéristiques et source
(9)	MRC de Témiscouata Cabano, ruisseau McLeod	21 N/15 S.O. 47° 45' 00" N. 68° 56' 00" O.	Nouvelle occurrence. Cédrrière pure. Quatre plants. N. Dignard, P. Petitclerc et D. Pouliot (observation seulement).
(10)	MRC de Témiscouata Saint-Michel-de-Squatec, lac Marquis	21 N/15 S.O. 47° 47' 00" N. 68° 50' 00" O.	Nouvelle occurrence. Cédrrière à peuplier baumier. Seize plants. N. Dignard, P. Petitclerc et D. Pouliot 02-2.
(8)	MRC de Témiscouata Pohénégamook, ruisseau Providence	21 N/11 S.E. 47° 32' 00" N. 69° 13' 00" O.	Nouvelle occurrence. Cédrrière à épinette noire. Treize plants. N. Dignard, P. Petitclerc et D. Pouliot 02-7.
(11)	MRC de Témiscouata Cabano	21 N/15 S.O. 47° 47' 00" N. 68° 53' 00" O.	Nouvelle occurrence. Cédrrière à épinette blanche. Six plants. N. Dignard et A. R. Bouchard 02-14.
(35)	MRC La Haute-Gaspésie Mont-Albert, 2,8 km au nord de la rivière Madeleine	22 H/03 S.O. 49° 04' 00" N. 65° 19' 00" O.	Nouvelle occurrence. Cédrrière à épinette noire et mélèze. Quarante plants. N. Dignard, P. Petitclerc et D. Pouliot 02-27.
(34)	MRC La Côte-de-Gaspé Rivière-Saint-Jean, ruisseau Hole	22 H/03 S.E. 49° 04' 00" N. 65° 13' 00" O.	Nouvelle occurrence. Cédrrière à épinette blanche. Trois populations totalisant 58 plants (49° 04' 14,7" N. - 65° 13' 24,5" O.; 49° 04' 36,3" N. - 65° 02' 08,2" O.; 49° 04' 41,6" N. - 65° 01' 34,4" O.). N. Dignard, P. Petitclerc et D. Pouliot 02-31.
<i>Calypso bulbosa</i> var. <i>americana</i> (40)	MRC La Matapédia Lac Matapédia, rive nord du lac Matapédia	22 B/12 S.E. 48° 35' 00" N. 67° 38' 00" O.	Nouvelle occurrence. Cédrrière à sapin baumier. Une seule population, trois plants. N. Dignard, P. Petitclerc et D. Pouliot (observation seulement).
(24)	MRC La Matapédia Lac Matapédia, rive nord du lac Matapédia	22 B/12 S.E. 48° 35' 00" N. 67° 36' 00" O.	Occurrence récente bonifiée. Cédrrière à sapin baumier. Cinq populations, totalisant 187 plants (48° 35' 26,2" N. - 67° 36' 48,0" O.; 48° 35' 36,5" N. - 67° 36' 05,8" O.; 48° 35' 31,1" N. - 65° 35' 27,3" O.; 48° 35' 26,2" N. - 67° 36' 48,0" O.; 48° 35' 11,5" N. - 67° 35' 49,7" O.). N. Dignard, P. Petitclerc et D. Pouliot 02-8, 02-9.
(23)	MRC La Matapédia Lac Matapédia, ruisseau de la baie à Zénon	22 B/12 S.E. 48° 34' 00" N. 67° 33' 00" O.	Nouvelle occurrence. Cédrrière à épinette blanche. Six populations, totalisant 174 plants (48° 34' 31,6" N. - 67° 33' 59,7" O.; 48° 34' 08,0" N. - 67° 31' 38,7" O.; 48° 34' 35,7" N. - 67° 32' 19,8" O.; 48° 33' 31,3" N. - 67° 31' 16,7" O.; 48° 33' 40,3" N. - 67° 31' 33,0" O.). N. Dignard, P. Petitclerc et D. Pouliot 02-10, 02-12, 02-13.
(37)	MRC La Haute-Gaspésie Sainte-Madeleine-de-la-Rivière- Madeleine, lac de la Ferme	22 H/03 N.E. 49° 08' 00" N. 65° 14' 00" O.	Nouvelle occurrence. Cédrrière à mélèze et épinette noire sur tourbe. Un seul individu. N. Dignard, P. Petitclerc et D. Pouliot (observation seulement).
(34)	MRC La Côte-de-Gaspé Collines-du-Basque, ruisseau Matte	22 H/03 S.E. 49° 04' 00" N. 65° 13' 00" O.	Nouvelle occurrence. Cédrrière à épinette noire le long d'un ruisseau. Deux populations, totalisant 20 plants (49° 04' 14,7" N. - 65° 13' 24,5" O.; 49° 03' 58,2" N. - 65° 14' 40,0" O.). N. Dignard, P. Petitclerc et D. Pouliot 02-29.
(33)	MRC La Haute-Gaspésie Mont-Albert, ruisseau Cailloux	22 H/03 S.O. 49° 02' 00" N. 65° 26' 00" O.	Occurrence récente bonifiée. Cédrrière ouverte à épinette noire sur tourbe. Deux nouvelles populations, totalisant une quinzaine de plants (49° 02' 10,7" N. - 65° 26' 57,2" O.; 49° 00' 58,9" N. - 65° 27' 24,3" O.). N. Dignard, P. Petitclerc et D. Pouliot (observation seulement).

Tableau 3 Localisation et caractéristiques des occurrences validées en 2002 (suite)

Espèce (n° du site) ¹	Localisation	Feuillet cartographique et coordonnées	Caractéristiques et source
<i>Carex platyphylla</i> (37)	MRC Pontiac Sheen-Esher-Aberdeen-et- Malakoff, baie de la Presqu'île d'en Bas	31 K/04 N.E. 46° 10' 00" N. 77° 32' 00" O.	Occurrence historique validée. Talus d'éboulis en sous-bois d'une forêt de <i>Tilia americana</i> , <i>Quercus rubra</i> , <i>Fraxinus americana</i> et <i>Ostrya virginiana</i> . Entre 250 et 500 plants. N. Dignard, P. Petitclerc, D. Pouliot et F. <i>Coursol 02-370a</i> .
<i>Ceanothus herbaceus</i> (7)	MRC Pontiac Rapides-des-Joachims. Rive est de la rivière des Outaouais, 1,6 km en aval du barrage	31 K/04 N.E. 46° 12' 00" N. 77° 44' 00" O.	Nouvelle occurrence. Falaise et talus granitique à intrusions calcaires. Pinède rouge à pin blanc, sous couvert et ouverte en bordure de la rivière. Quatre-vingts plants. N. Dignard, P. Petitclerc, D. Pouliot et F. <i>Coursol 02-378</i> .
<i>Cypripedium reginae</i> (37)	MRC La Haute-Gaspésie Sainte-Madeleine-de-la-Rivière- Madeleine, lac de la Ferme	22 H/03 N.E. 49° 08' 00" N. 65° 14' 00" O.	Nouvelle occurrence. Cédrrière à mélèze et épinette noire sur tourbe. Plus de 600 tiges florifères. N. Dignard, P. Petitclerc et D. Pouliot 02-18.
<i>Gratiola aurea</i> (5)	MRC Pontiac Sheen-Esher-Aberdeen-et- Malakoff, baie de la Presqu'île d'en Bas	31 K/04 N.E. 46° 10' 00" N. 77° 32' 00" O.	Nouvelle occurrence. Partie temporairement exondée de la rive de sable fin. Plusieurs populations clonales, couvrant au total 30 m ² . N. Dignard, P. Petitclerc, D. Pouliot et F. <i>Coursol 02-375</i> .
<i>Moehringia macrophylla</i> (30)	MRC La Côte-de-Gaspé Rivière-Saint-Jean, mont de la Serpentine	22 A/15 N.O. 48° 57' 00" N. 64° 46' 00" O.	Occurrence récente bonifiée. Pessière noire à bouleau blanc et éricacées. Sol serpentinique au bord d'un petit chemin. Environ 700 tiges florifères et végétatives. N. Dignard, P. Petitclerc, D. Pouliot, G. Jolicoeur et J.-M. Hardy 02-357.
(19)	MRC Bonaventure Rivière-Bonaventure, ruisseau Nadeau	22 A/06 S.E. 48° 18' 00" N. 65° 03' 00" O.	Nouvelle occurrence. Buttes de gravier serpentinique, terrain perturbé et ouvert. Environ 1 200 tiges florifères et végétatives. N. Dignard, P. Petitclerc, D. Pouliot et G. Jolicoeur 02-365.
(3)	MRC La Mitis La Rédemption, rang 4	22 B/05 N.O. 45° 57' 00" N. 76° 54' 00" O.	Occurrence récente bonifiée. Bétulaie blanche ou pessière noire très ouvertes. Affleurements et débris graveleux serpentaniques perturbés et ouverts. Environ 2 500 tiges florifères et végétatives. N. Dignard et P. Petitclerc 02-386.
<i>Poa laxa</i> subsp. <i>fernaldiana</i> (27)	MRC Matane Rivière-Bonjour, mont Blanc	22 B/15 S.O. 48° 46' 00" N. 66° 53' 00" O.	Occurrence historique validée. Escarpement de schistes. Au moins 100 plants. N. Dignard, P. Petitclerc et D. Pouliot 02-50.
<i>Polygonella articulata</i> (7)	MRC Pontiac Rapides-des-Joachims, chemin du lac McConnell	31 K/04 N.E. 46° 12' 00" N. 77° 42' 00" O.	Nouvelle occurrence. Remblai de sable le long du chemin. Environ 1 000 tiges. N. Dignard, P. Petitclerc, D. Pouliot et F. <i>Coursol 02-380</i> .
<i>Polygonum douglasii</i> subsp. <i>douglasii</i> (4)	MRC Pontiac Chichester, sommet au nord-est du ruisseau Nichabau	31 F/14 N.E. 45° 58' 00" N. 77° 05' 00" O.	Occurrence récente bonifiée. Affleurement granitique ouvert au sommet de la montagne. Dans les ouvertures des arbustives à <i>Juniperus communis</i> , <i>Rhus</i> <i>typhina</i> et <i>Amelanchier canadensis</i> . Environ 2 000 plants. N. Dignard, P. Petitclerc et D. Pouliot 02-381.
<i>Polystichum lonchitis</i> (39)	MRC La Côte-de-Gaspé Cloridorme, à la hauteur du Petit lac du Clin	22 H/03 N.E. 49° 10' 00" N. 65° 01' 00" O.	Nouvelle occurrence. Pessière blanche à sapin. Partie inférieure d'un escarpement calcaire. Quarante-trois couronnes. N. Dignard, P. Petitclerc et D. Pouliot 02-36.

Tableau 3 Localisation et caractéristiques des occurrences validées en 2002 (suite)

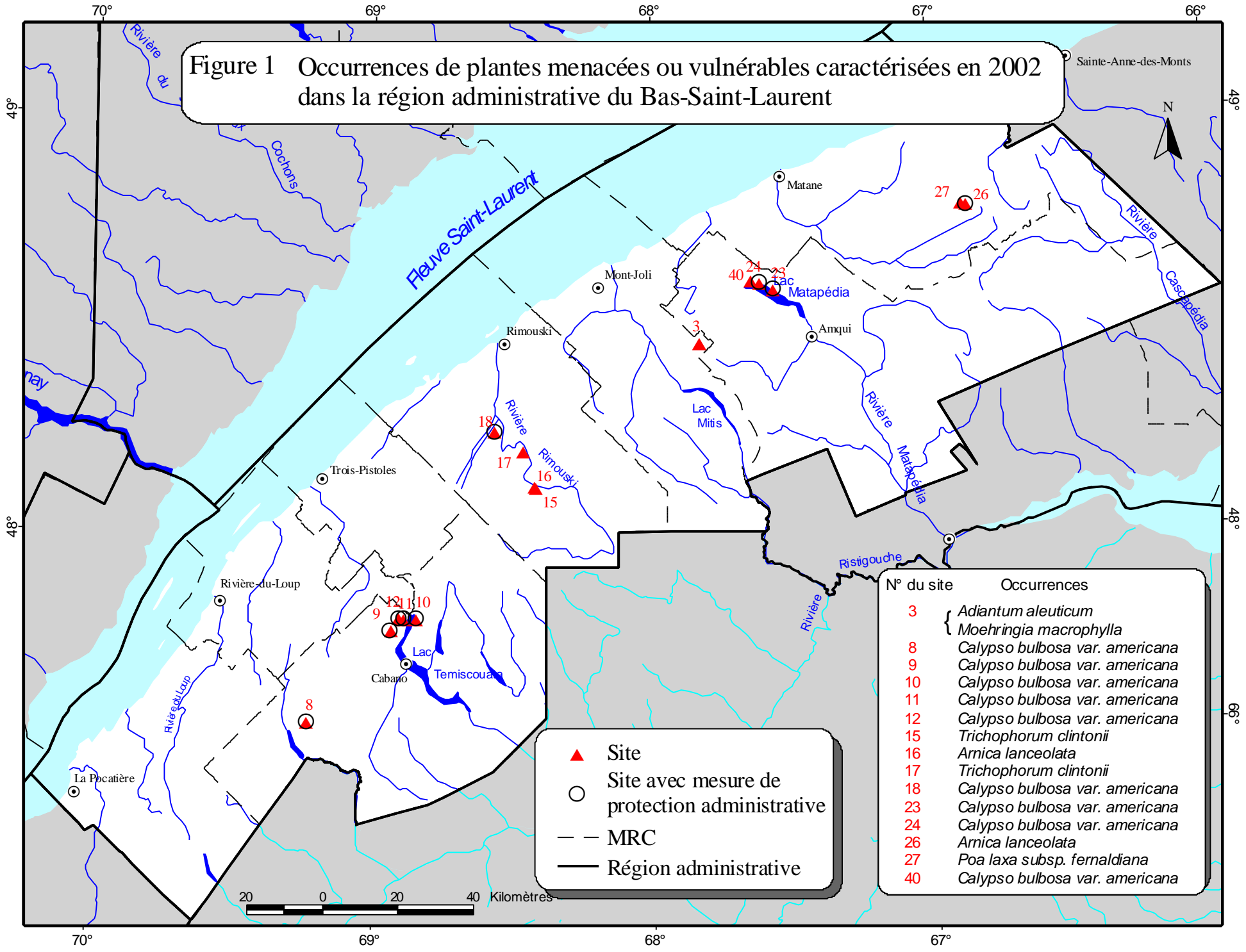
Espèce (n° du site) ¹	Localisation	Feuillet cartographique et coordonnées	Caractéristiques et source
<i>Solidago ptarmicoides</i> (6)	MRC Pontiac Sheen-Esher-Aberdeen-et- Malakoff, baie de la Presqu'île d'en Bas	31 K/04 N.E. 46° 10' 00" N. 77° 32' 00" O.	Nouvelle occurrence. Corniches au pied de la falaise. Environ vingt plants. <i>N. Dignard, P. Petitclerc, D. Pouliot et F. Coursol 02-373.</i>
<i>Trichophorum clintonii</i> (17)	MRC de Rimouski-Neigette Saint-Narcisse-de-Rimouski, rivière Rimouski	22 C/01 N.O. 48° 11' 00" N. 68° 27' 00" O.	Nouvelle occurrence. Rive de la rivière. Un plant seulement. <i>N. Dignard et P. Petitclerc 02-4.</i>
<i>Trichophorum clintonii</i> (15)	MRC de Rimouski-Neigette La Trinité-des-Monts, rivière Rimouski, Trois Petits Saults	22 C/01 S.O. 48° 06' 00" N. 68° 25' 00" O.	Occurrence historique validée. Sur les schistes calcaireux de la rive. Une centaine de plants. <i>N. Dignard et P. Petitclerc 02-5.</i>
(14)	MRC La Matapédia Routhierville, rivière Matapédia	22 B/3 S.E. 48° 05' 00" N. 67° 05' 00" O.	Nouvelle occurrence. Rochers schisteux de la rive. Trois populations totalisant 125 plants (48° 05' 05,6" N. - 67° 05' 51,7" O.; 48° 03' 14,6" N. - 67° 06' 19,1" O.; 48° 02' 25,6" N. - 67° 04' 54,8" O.). <i>N. Dignard, P. Petitclerc et D. Pouliot 02-58.</i>

1. Le numéro du site fait référence aux trois figures présentées à l'Annexe B.

Annexe B

Cartes de localisation des occurrences

Figure 1 Occurrences de plantes menacées ou vulnérables caractérisées en 2002 dans la région administrative du Bas-Saint-Laurent



▲ Site
 ○ Site avec mesure de protection administrative
 - - - MRC
 — Région administrative

N° du site	Occurrences
3	<i>Adiantum aleuticum</i> <i>Moehringia macrophylla</i>
8	<i>Calypso bulbosa</i> var. <i>americana</i>
9	<i>Calypso bulbosa</i> var. <i>americana</i>
10	<i>Calypso bulbosa</i> var. <i>americana</i>
11	<i>Calypso bulbosa</i> var. <i>americana</i>
12	<i>Calypso bulbosa</i> var. <i>americana</i>
15	<i>Trichophorum clintonii</i>
16	<i>Arnica lanceolata</i>
17	<i>Trichophorum clintonii</i>
18	<i>Calypso bulbosa</i> var. <i>americana</i>
23	<i>Calypso bulbosa</i> var. <i>americana</i>
24	<i>Calypso bulbosa</i> var. <i>americana</i>
26	<i>Arnica lanceolata</i>
27	<i>Poa laxa</i> subsp. <i>fernaldiana</i>
40	<i>Calypso bulbosa</i> var. <i>americana</i>

Figure 2 Occurrences de plantes menacées ou vulnérables caractérisées en 2002 dans la région administrative de la Gaspésie-Îles-de-la-Madeleine

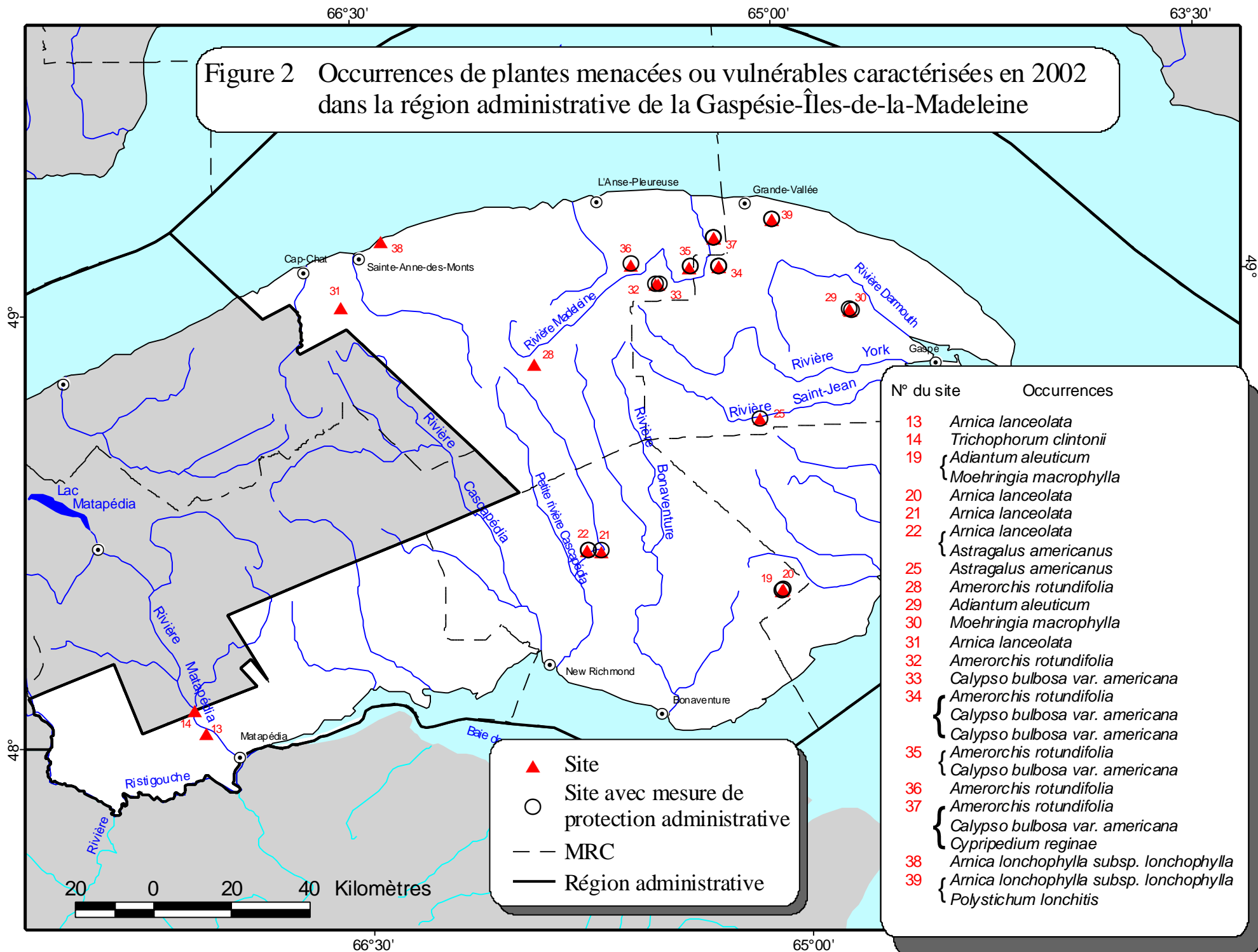
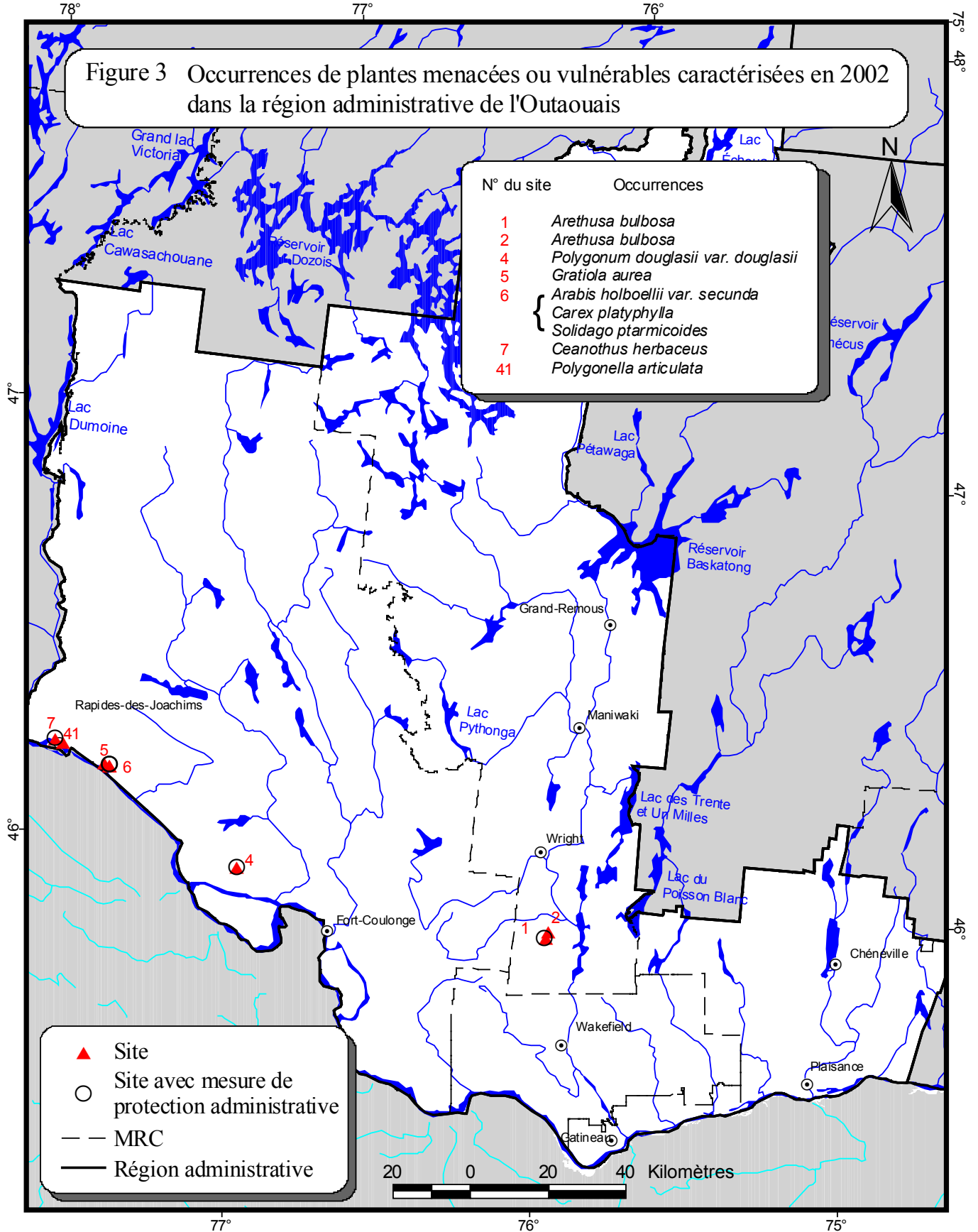


Figure 3 Occurrences de plantes menacées ou vulnérables caractérisées en 2002 dans la région administrative de l'Outaouais



Annexe C

Photographies des espèces recensées en 2002



Photo N. Dignard, MRNFP

Adiante des Aléoutiennes
Adiantum aleuticum (Rupr.) Paris



Photo F. Coursol

Orchis à feuille ronde
Amerorchis rotundifolia (Banks ex
Pursh) Hult.



Photo J. Labrecque, MENV

Arabette de Holboell variété
unilatérale
Arabis holboellii Hornem. var.
secunda (T.J. Howell) Jepson



Photo F. Coursol

Aréthuse bulbeuse
Arethusa bulbosa L.



Photo N. Dignard, MRNFP

Arnica à aigrette brune
Arnica lanceolata Nutt.



Photo F. Boudreau, MENV

Arnica lonchophylle sous-espèce
lonchophylle
Arnica lonchophylla Greene subsp.
lonchophylla



Photo N. Dignard, MRNFP

Astragale d'Amérique
Astragalus americanus (Hook.) M.E.
Jones



Photo N. Dignard, MRNFP

Calypso bulbeux variété américaine
Calypso bulbosa (L.) Oakes var.
americana (R. Br.) Luer



Photo J. Labrecque, MENV

Carex à feuilles larges
Carex platyphylla Carey



Photo N. Dignard, MRNFP

Céanothe à feuilles étroites
Ceanothus herbaceus Raf.



Photo N. Dignard, MRNFP

Cypripède royal
Cypripedium reginae Walt.



Photo E. Saulys

Gratiolle dorée
Gratiola aurea Muhl.



Photo N. Dignard, MRNFP

Moehringie à feuilles larges
Moehringia macrophylla (Hook.)
Fenzl



Photo J. Gagnon, FAPAQ

Pâturin de Fernald
Poa laxa Haenke subsp. *feraldiana*
(Nannf.) Hyl.



Photo E. Saulys

Polygonelle articulée
Polygonella articulata (L.) Meisn.



Photo G. Forest

Renouée de Douglas, sous-espèce de
Douglas
Polygonum douglasii Greene subsp.
douglasii



Photo N. Dignard, MRNFP

Polystic faux-lonchitis
Polystichum lonchitis (L.) Roth



Photo F. Coursol

Verge d'or faux-ptarmica
Solidago ptarmicoides (Nees) Boivin

Photo non disponible

Trichophorum clintonii

Bibliographie

DIGNARD, N., 2003. *La situation de la drave à graines imbriquées (Draba pycnosperma Fernald & C.H. Knowlton) au Québec*, Herbar du Québec, Direction de la recherche forestière, ministère des Ressources naturelles, préparé pour le Centre de données sur le patrimoine naturel du Québec du ministère de l'Environnement, 19 p.

GROUPE DE TRAVAIL SUR LES ÉCOSYSTÈMES FORESTIERS EXCEPTIONNELS, 2000. *Les écosystèmes forestiers exceptionnels du Québec : bilan des travaux réalisés 1997-2000*, Québec, rapport présenté à la Direction de l'environnement forestier du ministère des Ressources naturelles, 47 p. + annexes.

LABRECQUE, J. et G. LAVOIE, 2002. *Les plantes vasculaires menacées ou vulnérables du Québec*, Québec, gouvernement du Québec, ministère de l'Environnement, Direction du patrimoine écologique et du développement durable, 200 p.

