
Forêt rare du Lac-Morrisson

Frêne à orme d'Amérique

Écosystème forestier exceptionnel de la région du Bas-Saint-Laurent

EN QUOI CET ÉCOSYSTÈME EST-IL EXCEPTIONNEL ?

Cette forêt rare abrite une frênaie à frêne noir et à orme d'Amérique. C'est davantage l'abondance de l'orme d'Amérique dans cet écosystème qui est exceptionnelle que celle du frêne noir.

En effet, le frêne noir est relativement fréquent dans la zone tempérée nordique (partie méridionale du Québec). L'orme d'Amérique est aussi confiné au sud du territoire québécois, mais sa distribution est moins nordique que celle du frêne noir. Quasi inexistantes dans le Bas-Saint-Laurent et en Gaspésie, les ormaies sont particulièrement rares à l'est de la rivière Chaudière. Celle du secteur du lac Morrisson serait donc située à plus de 200 km au nord-est de la zone optimale de distribution des ormaies dans le Sud québécois.

Également, les peuplements dans lesquels on trouve l'orme d'Amérique sont vulnérables, car ils sont presque toujours touchés par la maladie hollandaise de l'orme. Cette maladie, rapportée au Québec depuis 1930, a fait des ravages considérables en se propageant presque partout dans la province, détruisant un grand nombre d'ormes et diminuant l'abondance des ormes matures en forêt.

PORTRAIT SOMMAIRE DE LA FORÊT RARE DU LAC-MORRISSON

La forêt rare du Lac-Morrisson fait partie du sous-domaine bioclimatique de la sapinière à bouleau jaune de l'Est. Elle s'étend sur 55 ha à quelque 35 km au sud de Rivière-du-Loup. La forêt est relativement protégée des températures extrêmes puisqu'elle se trouve au fond d'une vallée. Elle occupe une plaine, en bordure de la rivière Saint-François, un peu au nord du lac Pohénégamook. Cette plaine est périodiquement inondée lors de la crue des eaux. Les dépôts meubles sont de texture sablonneuse et d'origine fluviale ou fluvioglacière. Le frêne noir et l'orme y bénéficient de la richesse des sols, due aux apports réguliers en sédiments, de même que de l'absence des essences compétitrices plus fragiles et incapables de supporter les

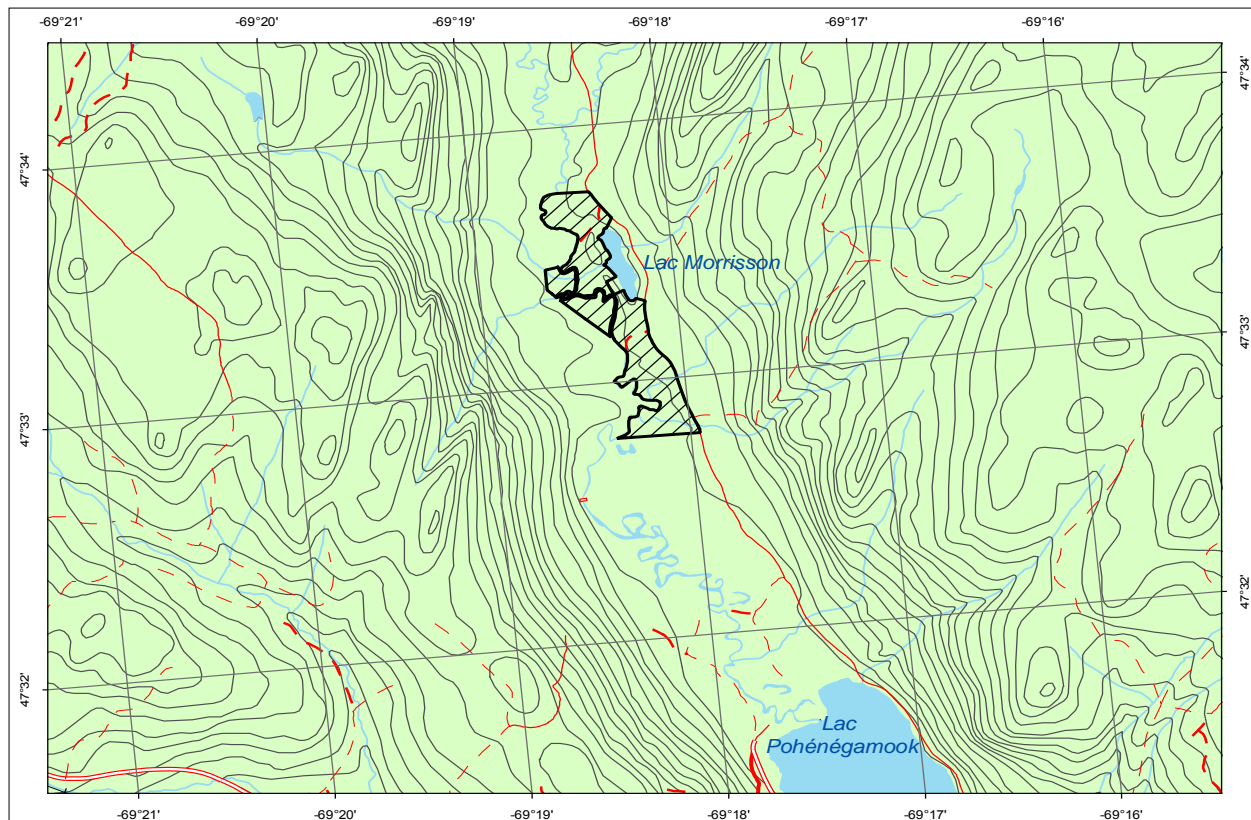
inondations saisonnières. Le frêne noir et l'orme d'Amérique sont bien adaptés à ces conditions. Ils ont l'avantage, notamment, de réagir aux blessures que leur causent les glaces flottantes au printemps en produisant des rejets de souche. Les ormes sont abondants à l'état de semis, de gaulis et de jeunes arbres, mais ont été complètement éliminés du couvert arborescent supérieur par la maladie hollandaise de l'orme. Ils meurent avant d'avoir atteint une hauteur et un diamètre importants (ils dépassent rarement 10 cm de diamètre).

D'autres essences accompagnent le frêne noir et l'orme d'Amérique, dont érable à épis et le sapin baumier, mais ce dernier croît généralement sur les microsites un peu plus élevés et moins humides. En plus de la régénération naturelle des espèces arborescentes, la strate arbustive comprend de l'aune rugueux, du cerisier de Virginie, du noisetier à long bec et de l'érable à épis.



▲ Forêt rare du Lac-Morrisson





Forêt rare du Lac-Morrison
Cartographie : ministère des Ressources naturelles et de la Faune

1 0 1 km

POUR PLUS DE RENSEIGNEMENTS :

Ministère des Ressources naturelles et de la Faune
Direction de l'environnement et de la protection des forêts
880, chemin Sainte-Foy, 6^e étage
Québec (Québec) G1S 4X4
Téléphone : (418) 627-8646
Télécopieur : (418) 643-2368
Courriel : depf@mrrnf.gouv.qc.ca
Site Internet : www.mrrnf.gouv.qc.ca
N^o publication : DEF-204 F-58

Ministère des Ressources naturelles et de la Faune
Direction générale du Bas-Saint-Laurent
92, 2^e Rue Ouest, bureau 207
Rimouski (Québec) G5L 8B3
Téléphone : (418) 727-3710
Télécopieur : (418) 727-3735
Courriel : bas-saint-laurent@mrrnf.gouv.qc.ca

Dossier n^o 668

Ce document est accessible dans Internet à l'adresse suivante : www.mrrnf.gouv.qc.ca/forets/connaissances/connaissances-ecosystemes.jsp