

## Forêt ancienne Utamishku

Pessière noire à sapin

### Écosystème forestier exceptionnel de la région du Saguenay—Lac-Saint-Jean

#### EN QUOI CET ÉCOSYSTÈME EST-IL EXCEPTIONNEL ?

La forêt ancienne Utamishku est exceptionnelle parce que, pendant au moins trois siècles, elle n'a été que très peu affectée par les catastrophes naturelles comme les feux, les épidémies d'insectes et les vents violents. Ces catastrophes naturelles touchent la grande majorité des peuplements de la forêt boréale. De plus, la forêt ancienne Utamishku est vierge, ce qui veut dire qu'elle n'a jamais été aménagée par l'homme. Elle a échappé aux coupes forestières qui ont eu lieu à proximité d'elle vers la fin des années 1990.

Ainsi, cette forêt a pu acquérir la structure propre aux forêts anciennes, soit une structure d'âges irrégulière, la présence de très vieux arbres et la présence de nombreux chicots et débris au sol à différents stades de décomposition. Cette dynamique se perpétue par la création de larges trouées dans le couvert forestier, souvent par chablis, permettant l'émergence d'une relève locale. Cette dynamique agit sûrement depuis plus longtemps que l'âge des plus vieux arbres de la forêt. L'abondance du sapin ajoute au caractère ancien de la forêt, car les feux vont généralement favoriser l'épinette noire au détriment du sapin. Aussi, les vieux peuplements dominés ou codominés par le sapin baumier sont peu abondants dans cette région où la tordeuse des bourgeons de l'épinette a sévi.

Dans la forêt ancienne Utamishku, plusieurs épinettes noires ont plus de 250 ans, et certaines atteignent même 300 ans. On y trouve également des sapins de plus de 200 ans, ce qui est considérable pour cette essence généralement considérée comme peu longévive dans les régions plus au sud.

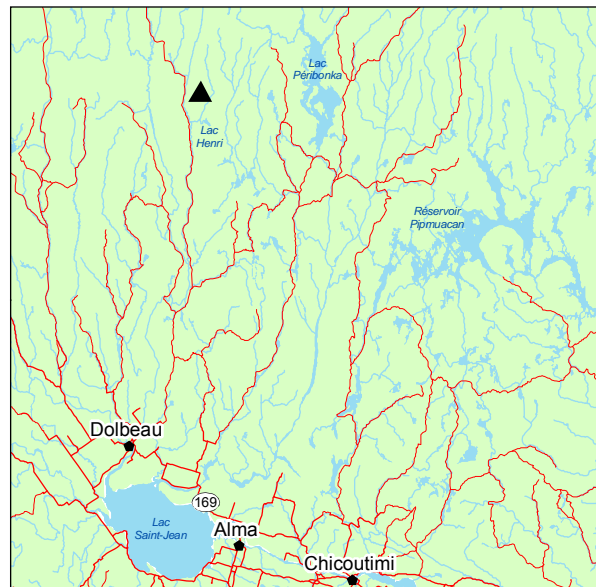
Bien que la nordicité et la pauvreté des sols contribuent à ralentir la croissance des arbres de la forêt, certains y atteignent le diamètre de 40 cm, bien que très peu de tiges dépassent 34 cm.

#### PORTRAIT SOMMAIRE DE LA FORÊT ANCIENNE UTAMISHKU

La forêt ancienne Utamishku fait partie du sous-domaine bioclimatique de la pessière à mousses de l'Est. Elle s'étend sur une superficie de 98 ha à 135 km au nord-est de Dolbeau. Elle se trouve plus précisément au nord-ouest de la rivière Henri, sur des dépôts de till de texture moyenne généralement bien drainés.

La rivière Henri a déjà été désignée sous le nom *Utamishku*. Il s'agit d'un nom innu qui a été relevé en 1979 lors d'une enquête dans la région. Ce nom signifie « fais-moi un cadeau », sens qui s'applique bien à la présente forêt ancienne, qui constitue un « cadeau » de la nature.

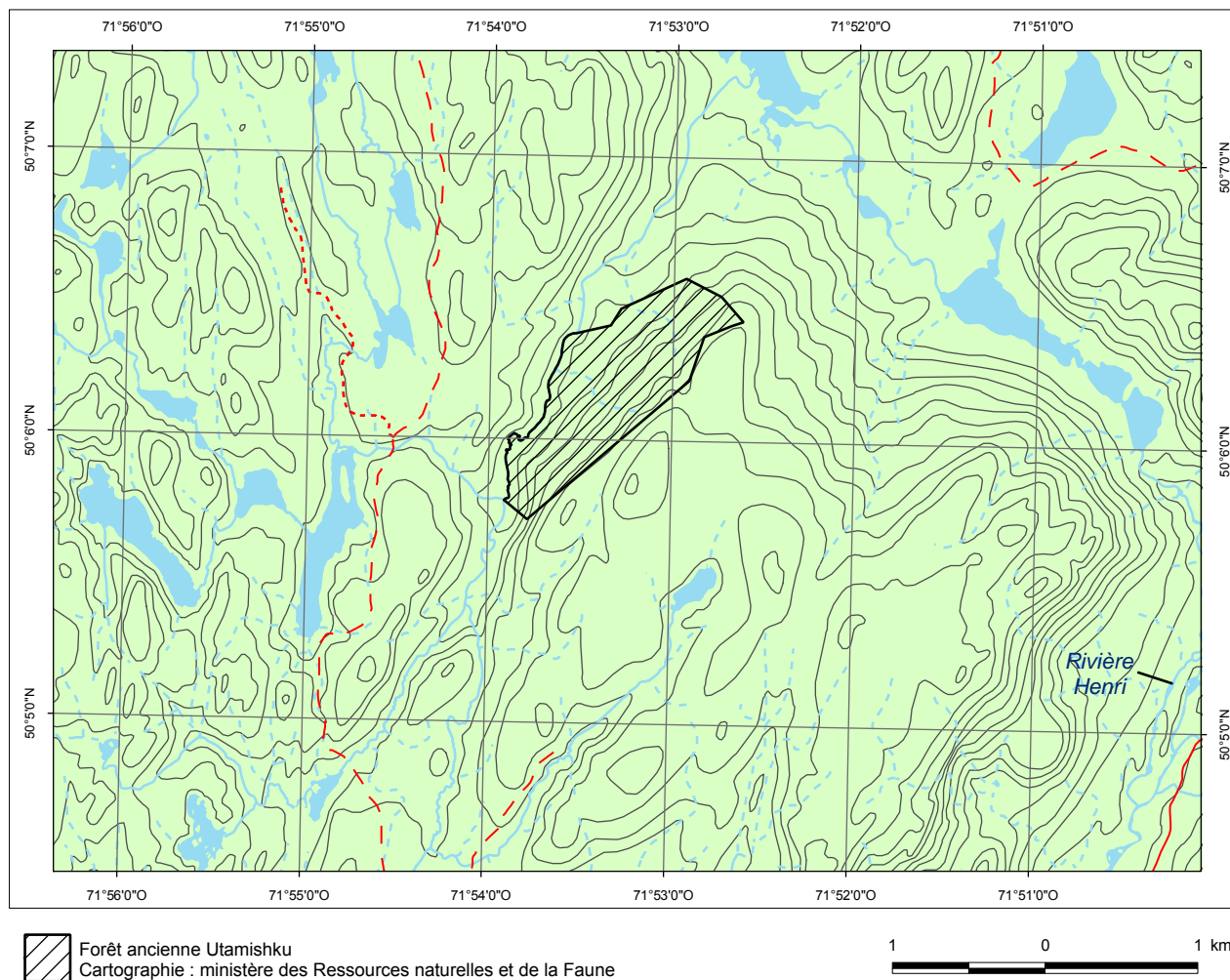
La forêt ancienne Utamishku est composée de pessières noires à sapin et de sapinières à épinette noire, selon la proportion du sapin, et compose ainsi une mosaïque de peuplements d'âges et de densités variables. Le bouleau blanc est également présent dans la strate arborescente, mais de façon sporadique. En plus de ces trois essences, il est possible d'observer dans la strate arbustive les éricacées *Ledum groenlandicum* et *Vaccinium angustifolium* ainsi qu'*Amelanchier* sp. Le tapis



▲ Forêt ancienne Utamishku

végétal est largement dominé par les mousses, les principales étant *Pleurozium schreberi*, *Hylocomium splendens* et *Ptilium crista-castrensis*. Notons les sphaignes dans les portions plus mal drainées et *Gaultheria hispida*. On trouve également certaines

herbacées ubiquistes des forêts québécoises comme *Clintonia borealis*, *Coptis trifolia* et *Oxalis montana*.



#### POUR PLUS DE RENSEIGNEMENTS :

Ministère des Ressources naturelles et de la Faune  
Direction de l'environnement et de la protection des forêts  
880, chemin Sainte-Foy, 6<sup>e</sup> étage  
Québec (Québec) G1S 4X4  
Téléphone : 418 627-8646  
Télécopieur : 418 643-2368  
Courriel : [depf@mrfn.gouv.qc.ca](mailto:depf@mrfn.gouv.qc.ca)  
Site Internet : [www.mrfn.gouv.qc.ca](http://www.mrfn.gouv.qc.ca)  
N<sup>o</sup> publication : DEF-204 F-193

Ministère des Ressources naturelles et de la Faune  
Direction générale du Saguenay-Lac-Saint-Jean  
3950, boulevard Harvey, 3<sup>e</sup> étage  
Jonquière (Québec) G7X 8L6  
Téléphone : 418 695-8125  
Télécopieur : 418 695-8133  
Courriel : [saguenay-lac-saint-jean@mrfn.gouv.qc.ca](mailto:saguenay-lac-saint-jean@mrfn.gouv.qc.ca)

Ce document est accessible dans Internet à l'adresse suivante : [www.mrfn.gouv.qc.ca/forets/connaissances/connaissances-ecosystemes.jsp](http://www.mrfn.gouv.qc.ca/forets/connaissances/connaissances-ecosystemes.jsp)

Dossier n<sup>o</sup> 880