

Forêt ancienne de la Baie-Silver

Prucheraie à bouleau jaune

Écosystème forestier exceptionnel de la région des Laurentides

EN QUOI CET ÉCOSYSTÈME EST-IL EXCEPTIONNEL ?

La forêt ancienne de la Baie-Silver est exceptionnelle pour deux raisons. Premièrement, cette forêt n'a pas été sérieusement affectée par des perturbations naturelles comme les feux, les épidémies d'insectes ou les événements de vent violent, et ce, depuis au moins trois siècles. Deuxièmement, il s'agit d'un îlot de forêt qui n'a été que très peu touché par l'homme. Autour, les peuplements forestiers sont perturbés depuis longtemps par des activités humaines, notamment l'exploitation forestière et l'aménagement de villégiature. La pruche n'est pas une essence très convoitée, ce qui peut expliquer l'absence de perturbation humaine dans la forêt ancienne de la Baie-Silver.

Cette forêt a donc pu évoluer naturellement et acquérir des attributs propres aux forêts anciennes. On y trouve des arbres de toutes tailles, dont plusieurs ont largement dépassé leur espérance de vie, des arbres sénescents, des chicots et de nombreux débris ligneux au sol, dont certains à des niveaux de décomposition très avancés. Cette forêt se régénère essentiellement par le biais de petites trouées laissées dans le couvert par la mort d'arbres ou de groupes d'arbres, permettant ainsi aux individus des strates inférieures d'accéder à la lumière et de se développer. Cette dynamique agirait vraisemblablement depuis beaucoup plus longtemps que l'âge des plus vieux arbres de la forêt.

La forêt ancienne de la Baie-Silver a une impressionnante structure de forêt-cathédrale, où le couvert supérieur des pruches est dense et élevé en hauteur, laissant peu de lumière à la strate arbustive. La pruche et le bouleau jaune étant des essences très longévives, on y trouve fréquemment des tiges de plus de 300 ans. Les arbres dominants atteignent 80 cm de diamètre, alors que certains auront jusqu'à 1 m de diamètre.

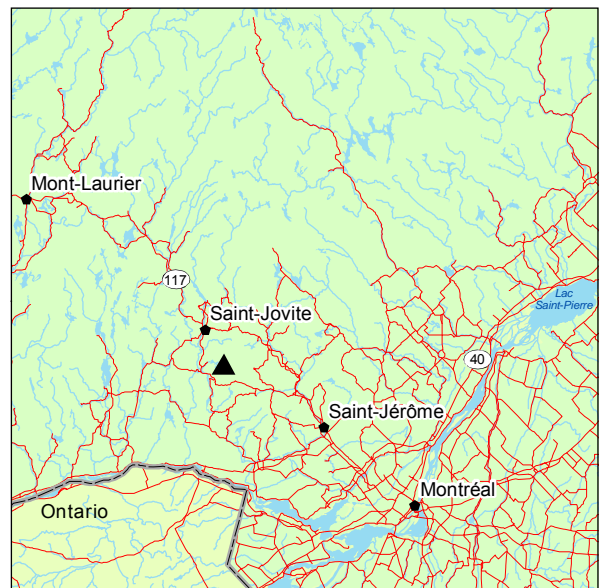
PORTRAIT SOMMAIRE DE LA FORÊT ANCIENNE DE LA BAIE-SILVER

La forêt ancienne de la Baie-Silver s'étend sur 10 ha à 15 km au sud-est de Saint-Jovite, dans le sous-

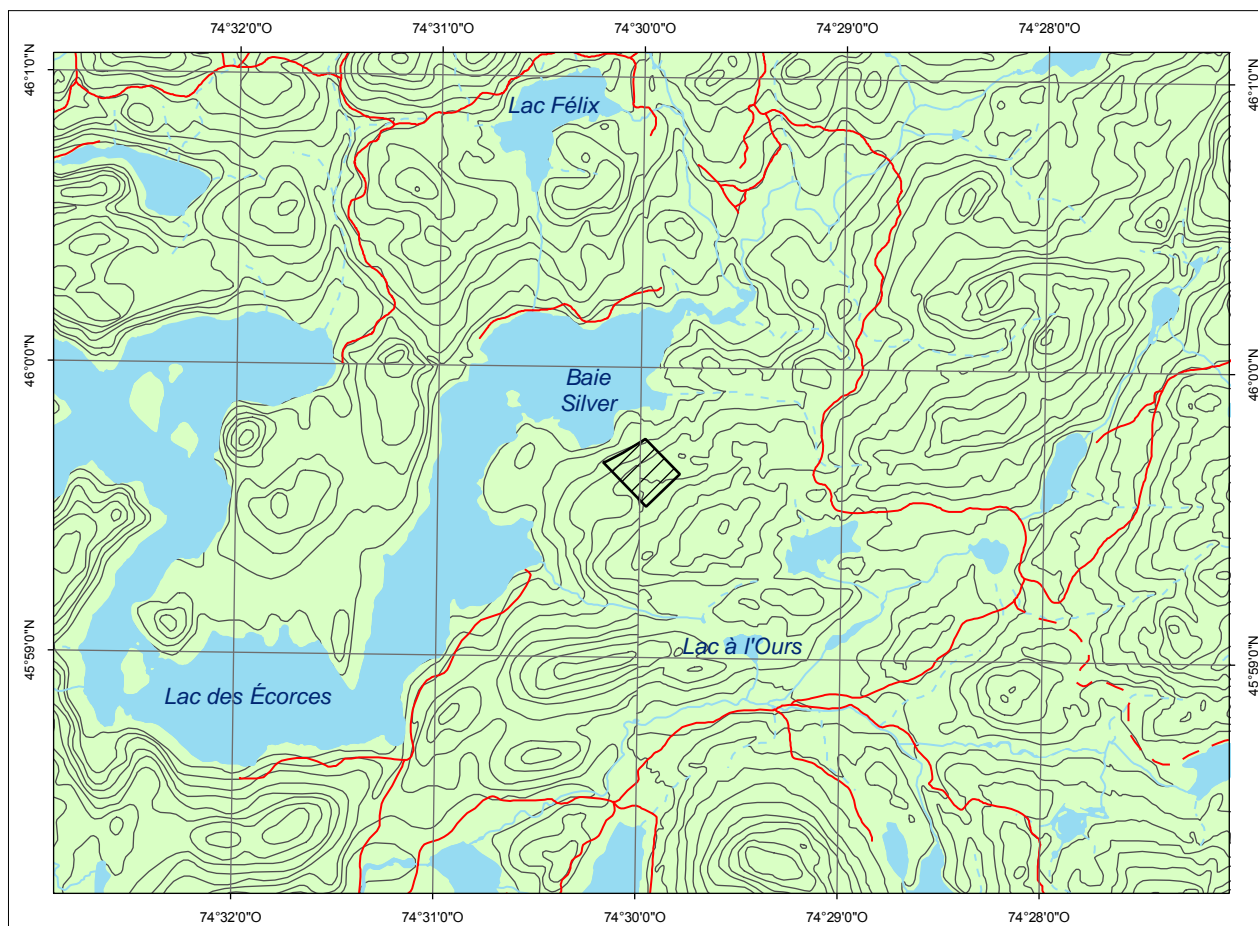
domaine bioclimatique de l'érablière à bouleau jaune de l'Est. Cette région est dominée par les hautes collines d'amplitude altitudinale modérée, mais aux pentes de moyennes à fortes.

La forêt ancienne de la Baie-Silver colonise des dépôts de till mince bien drainé, avec affleurements rocheux par endroits. Le site est propice à l'implantation de la prucheraie à bouleau jaune. La pruche domine, suivie du bouleau jaune. Le couvert arborescent comporte une belle diversité d'essences : mentionnons l'érable à sucre, les épinettes blanche et rouge, le bouleau blanc, dont quelques gros individus (diamètre supérieur à 60 cm), et même le tilleul d'Amérique, qui est présent ici et là.

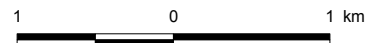
Le sous-étage est faiblement colonisé; on y trouve notamment l'érable à épis et le noisetier à long bec. Dans la strate herbacée, on trouve *Oxalis montana*, *Clintonia borealis*, *Trientalis borealis* et *Rubus pubescens* ainsi que *Dryopteris* sp. et *Huperzia lucidula*.



▲ Forêt ancienne de la Baie-Silver



Forêt ancienne de la Baie-Silver
Cartographie : ministère des Ressources naturelles et de la Faune



POUR PLUS DE RENSEIGNEMENTS :

Ministère des Ressources naturelles et de la Faune
Direction de l'environnement et de la protection des forêts
880, chemin Sainte-Foy, 6^e étage
Québec (Québec) G1S 4X4
Téléphone : 418 627-8646
Télécopieur : 418 643-2368
Courriel : depf@mrnf.gouv.qc.ca
Site Internet : www.mrnf.gouv.qc.ca
N^o publication : DEF-204 F-188

Ministère des Ressources naturelles et de la Faune
Direction générale de Laval-Lanaudière-Laurentides
545, boulevard Crémazie Est, 8^e étage
Montréal (Québec) H2M 2V1
Téléphone : 514 873-2140
Télécopieur : 514 873-8983
Courriel : lanaudiere@mrnf.gouv.qc.ca

Dossier n^o 1359

Ce document est accessible dans Internet à l'adresse suivante : www.mrnf.gouv.qc.ca/forets/connaissances/connaissances-ecosystemes.jsp