

Forêt ancienne Jacques-Cyr

Érablière à bouleau jaune et sapinière à thuya

Écosystème forestier exceptionnel de la région de la Gaspésie–Îles-de-la-Madeleine

EN QUOI CET ÉCOSYSTÈME EST-IL EXCEPTIONNEL ?

Cet écosystème forestier est exceptionnel, car les peuplements qui le composent possèdent une structure impressionnante de forêt ancienne, dominée par des arbres bicentennaires. Deux raisons principales expliquent l'existence de la forêt ancienne Jacques-Cyr. D'abord, cette forêt n'a pas subi de perturbations anthropiques, même si elle se trouve dans une région où le bois est exploité depuis longtemps. Cela s'explique probablement par sa situation topographique particulière, qui l'a rendue difficilement accessible. Ensuite, cette forêt n'a pas subi de perturbations naturelles graves, telles que feux, chablis catastrophiques et épidémies sévères d'insectes, qui auraient contribué à son rajeunissement massif.

Cette forêt a ainsi pu évoluer et se renouveler au fil du temps. La mort naturelle des plus gros arbres a mené à la création de petites trouées qui ont permis aux arbres du sous-couvert, ayant soudainement accès à la lumière, de se développer. Cette dynamique a donné à la forêt les attributs typiques des forêts anciennes : une structure inéquienne, c'est-à-dire qui comporte des arbres de tous âges, la présence de gros chicots et de débris ligneux de tous diamètres à différents stades de décomposition ainsi que la présence de vieux arbres sénescents.

Les arbres de plus de 60 cm de diamètre sont abondants dans cette forêt ancienne. Plusieurs érables à sucre de plus de 80 cm ont été observés, l'âge des plus vieux étant estimé à 215 ans. Un bouleau jaune de 72 cm a été sondé, et son âge est estimé à 280 ans. Outre leur caractère ancien, les peuplements d'érablière à bouleau jaune de la forêt ancienne Jacques-Cyr pourraient presque être qualifiés d'écosystèmes rares, car ils se situent à la limite de leur aire de répartition géographique habituelle.

PORTRAIT SOMMAIRE DE LA FORÊT ANCIENNE JACQUES-CYR

Située à quelque 25 km au nord de New Richmond, cette forêt ancienne fait partie du sous-domaine bioclimatique de la sapinière à bouleau jaune de l'Est. Le relief des environs est généralement très

accidenté. Il présente des sommets aplatis ne dépassant pas 300 m. Le paysage environnant constitue un palier d'altitude intermédiaire à proximité des monts Chic-Chocs, encore plus élevés.

Située à la rencontre de la branche Est de la petite rivière Cascapédia et de la petite rivière Cascapédia elle-même, la forêt ancienne se présente en un massif juché sur un plateau, isolé par des flancs abrupts qui descendent vers les rivières, d'une part, ou qui remontent vers des sommets plus élevés, d'autre part.

Avec une superficie de 241 ha, la forêt ancienne Jacques-Cyr comprend plusieurs groupements végétaux selon la position qu'ils occupent dans la toposéquence, soit principalement l'érablière à bouleau jaune, la sapinière à bouleau jaune et la sapinière à thuya. Le couvert forestier varie selon les types de peuplements : l'érable à sucre domine nettement dans toutes les strates de l'érablière à bouleau jaune, tandis que le sapin baumier et le bouleau jaune vont se partager l'espace de la sapinière à bouleau jaune, en compagnie de l'épinette blanche. Le thuya occidental s'ajoute à ces trois espèces dans la sapinière à thuya, qu'on trouve

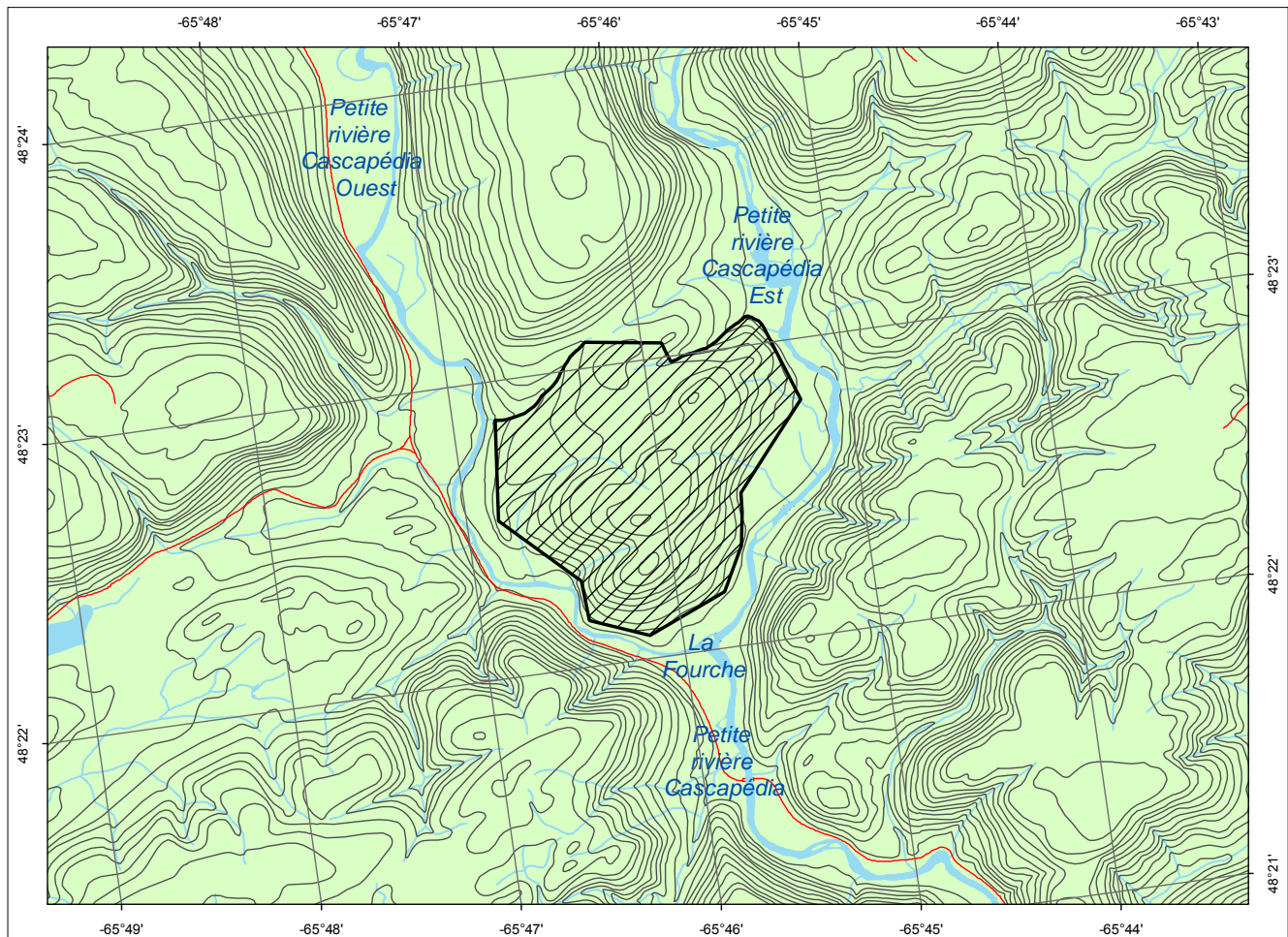


▲ Forêt ancienne Jacques-Cyr

davantage sur les sols plus minces de pente plus prononcée.

Acer spicatum et *Corylus cornuta* occupent les strates arbustives de tous les peuplements, parfois de façon agressive dans les trouées présentes dans le couvert supérieur. Ces trouées ont été provoquées par la tordeuse des bourgeons de l'épinette

ou encore par de petits chablis (chute d'arbres à cause de vents violents) et sont plus fréquentes dans les sapinières. Les principales herbacées observées sont *Dryopteris spinulosa* var. sp., *Rubus pubescens*, *Aralia racemosa*, *Cornus canadensis* et *Oxalis acetosella* subsp. *montana*.



 Forêt ancienne Jacques-Cyr
Cartographie : ministère des Ressources naturelles et de la Faune

1 0 1 km

POUR PLUS DE RENSEIGNEMENTS :

Ministère des Ressources naturelles et de la Faune
Direction de l'environnement et de la protection des forêts
880, chemin Sainte-Foy, 6^e étage
Québec (Québec) G1S 4X4
Téléphone : 418 627-8646
Télécopieur : 418 643-2368
Courriel : depf@mrrnf.gouv.qc.ca
Site Internet : www.mrrnf.gouv.qc.ca
N° publication : DEF-204 F-201

Ministère des Ressources naturelles et de la Faune
Direction générale de la Gaspésie-Îles-de-la-Madeleine
195, boulevard Perron Est
Caplan (Québec) G0C 1H0
Téléphone : 418 388-2125
Télécopieur : 418 388-2444
Courriel : gaspesie-ile-de-la-madeleine@mrrnf.gouv.qc.ca

Dossier n° 1467

Ce document est accessible dans Internet à l'adresse suivante : www.mrrnf.gouv.qc.ca/forets/connaissances/connaissances-ecosystemes.jsp