

Forêt ancienne du Lac-du-Parcours

Bétulaie jaune à sapin

Écosystème forestier exceptionnel de la région de la Capitale-Nationale

EN QUOI CET ÉCOSYSTÈME EST-IL EXCEPTIONNEL ?

La forêt ancienne du Lac-du-Parcours est exceptionnelle pour deux raisons principales. D'abord, cette forêt n'a pas été victime de fortes perturbations naturelles comme les feux, les épidémies d'insectes et les vents violents (chablis) depuis près de deux cents ans. Ensuite, elle n'a pas été perturbée de façon significative par l'homme, même si elle est située dans une région où les forêts sont exploitées depuis fort longtemps. C'est sa position topographique particulière qui explique en bonne partie sa préservation. Cette forêt est en effet directement flanquée d'un versant en pente très forte qui rend le terrain difficile d'accès pour l'exploitation forestière.

À l'abri des perturbations, la forêt ancienne du Lac-du-Parcours a pu développer des attributs typiques des forêts anciennes. On y trouve ainsi des arbres très âgés et souvent sénescents, des chicots ainsi que des débris au sol de dimensions comparables à celles des arbres dominants de la forêt, soit les bouleaux jaunes. Ces arbres ont jusqu'à 190 ans et atteignent régulièrement 60 cm de diamètre.

Les caractéristiques de la forêt ancienne du Lac-du-Parcours se maintiennent grâce à des trouées créées dans le couvert à la suite de la mort de gros arbres ou de petits groupes d'arbres. Ces trouées permettent aux individus du sous-étage de se développer. Cette dynamique s'opère depuis probablement plus longtemps que l'âge des plus vieux arbres de la forêt.

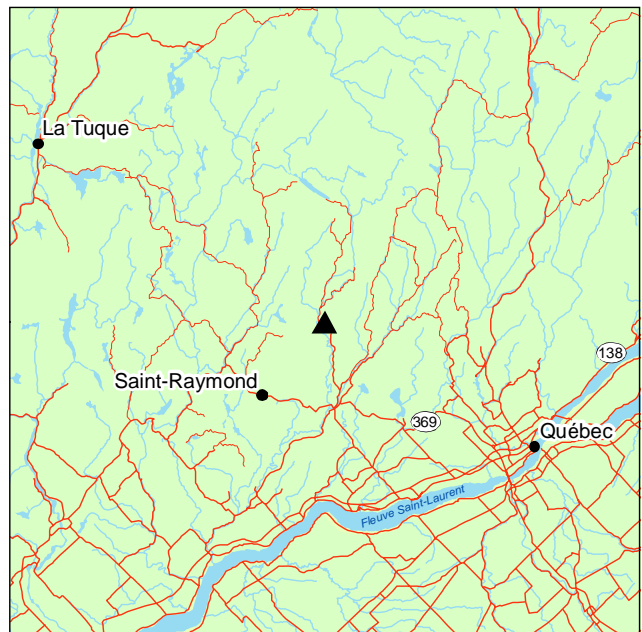
PORTRAIT SOMMAIRE DE LA FORÊT ANCIENNE DU LAC-DU-PARCOURS

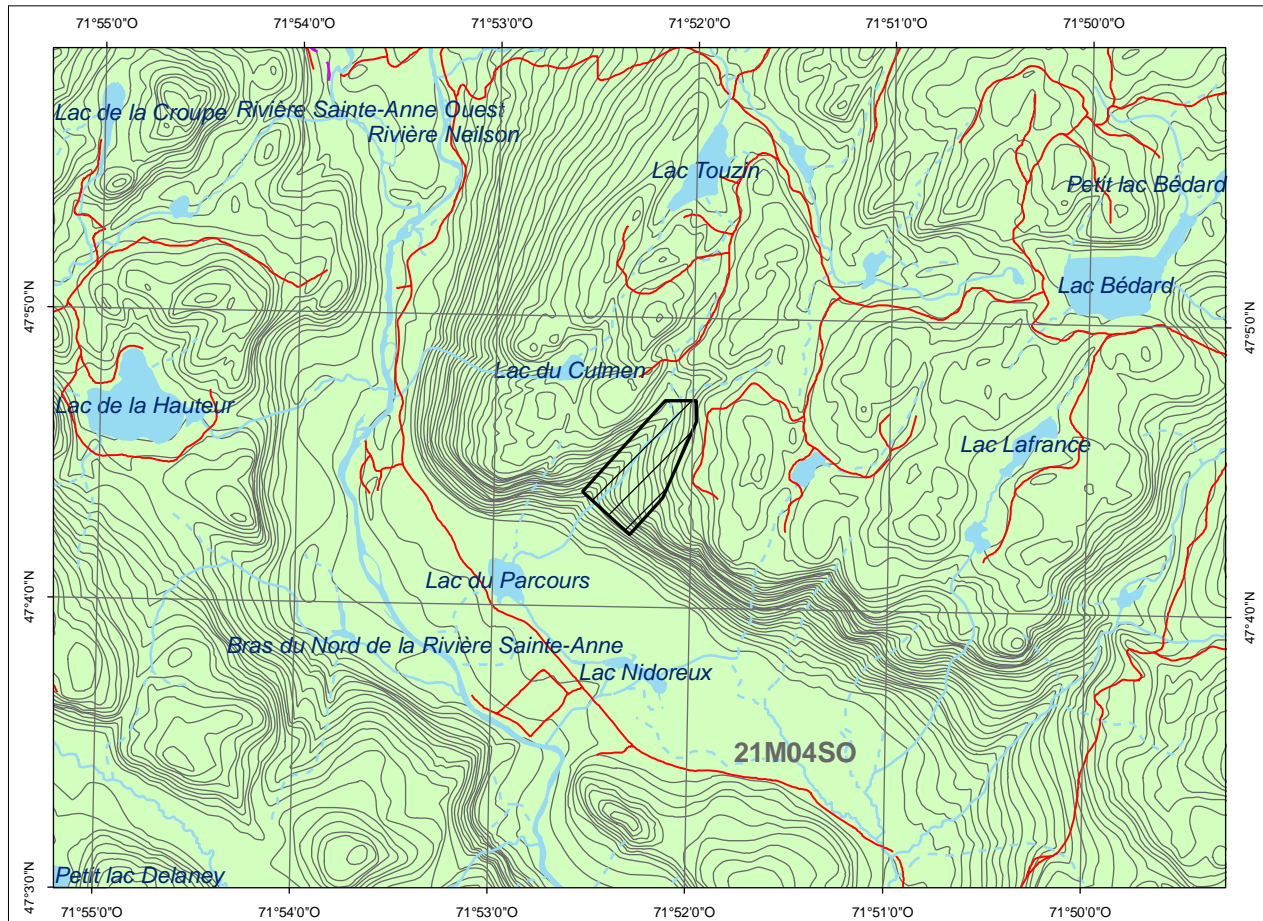
Cette forêt ancienne se trouve dans le sous-domaine bioclimatique de la sapinière à bouleau jaune de l'Ouest. Elle s'étend sur 30 ha à une vingtaine de kilomètres au nord-est de la ville de

Saint-Raymond-de-Portneuf, soit sur le territoire de la zec Batiscan-Neilson, près de la rivière Bras du Nord. Le site est traversé par un sentier pédestre.

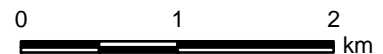
Le paysage régional offre un relief accidenté recouvert de till moyennement épais et généralement bien drainé. Ces conditions mésiques sont favorables à l'implantation de la bétulaie jaune à sapin. La forêt ancienne du Lac-du-Parcours croît sur un till en pente moyenne ou forte et laisse circuler un ruisseau en son centre.

Le peuplement est dominé par le bouleau jaune accompagné de l'épinette rouge, du sapin baumier et de l'érable à sucre. On trouve aussi ces essences en régénération dans la strate arbustive, avec *Viburnum lantanoides*, *Acer spicatum* et *Taxus canadensis*. Les ptéridophytes, *Dryopteris* sp. et *Huperzia lucidula* dominent dans le sous-bois.





Forêt ancienne du Lac-du-Parcours
Cartographie : ministère des Ressources naturelles et de la Faune



POUR PLUS DE RENSEIGNEMENTS :

Ministère des Ressources naturelles et de la Faune
Direction de l'environnement et de la protection des forêts
880, chemin Sainte-Foy, 6^e étage
Québec (Québec) G1S 4X4
Téléphone : 418 627-8646
Télécopieur : 418 643-5651
Courriel : def@mrrnf.gouv.qc.ca
Site Internet : www.mrrnf.gouv.qc.ca
N^o publication : DEF-204 F-155

Ministère des Ressources naturelles et de la Faune
Direction des forêts de la Capitale-Nationale, de Chaudière-Appalaches et de l'Estrie
1685, boulevard Hamel, bureau 1.14
Québec (Québec) G1N 3Y7
Téléphone : 418 643-4680
Télécopieur : 418 644-8960
Courriel : capitale-nationale.forêts@mrrnf.gouv.qc.ca

Dossier n^o 1318

Ce document est accessible dans Internet à l'adresse suivante : www.mrrnf.gouv.qc.ca/forets/connaissances/connaissances-ecosystemes.jsp