

## *Forêt rare du Mont-Gosford*

*Sapinière à oxalide de montagne*

*Écosystème forestier exceptionnel  
de la région de l'Estrie*

### EN QUOI CET ÉCOSYSTÈME EST-IL EXCEPTIONNEL ?

La sapinière à oxalide de montagne du mont Gosford constitue un groupement végétal rare à l'échelle régionale. Ce type de forêt se trouve généralement beaucoup plus au nord. Les rudes conditions climatiques – forte exposition aux vents et à la neige – ainsi que les conditions édaphiques particulières sur le sommet et les hauts versants du mont Gosford peuvent certainement expliquer sa présence dans la région. Une seule autre forêt de ce type est connue dans le sud du Québec, soit celle qu'on trouve au sommet du mont Mégantic. Cette forêt a en commun avec celle du mont Gosford l'altitude et les conditions climatiques et édaphiques.

La flore du secteur se compose de 207 plantes vasculaires dont 10 sont de distribution appalachienne. Les bryophytes et les lichens comptent respectivement 54 et 21 taxons.

### PORTRAIT SOMMAIRE DE LA FORÊT RARE DU MONT-GOSFORD

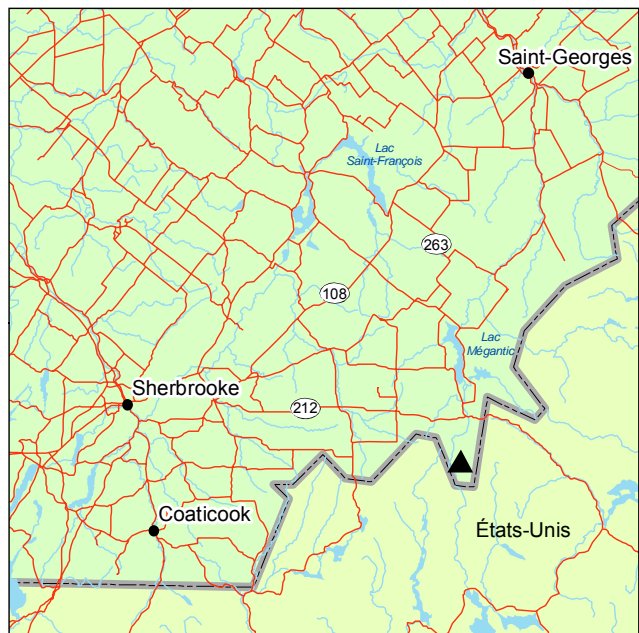
La sapinière à oxalide de montagne du mont Gosford se situe dans la chaîne de montagnes des Appalaches à 110 km à l'est de Sherbrooke, soit tout près de la frontière du Maine. Cette forêt de 76 ha fait partie du sous-domaine bioclimatique de l'érablière à bouleau jaune de l'Est.

Le mont Gosford, avec ses 1 158 m de hauteur, est le plus haut sommet du sud du Québec, et ses versants sont particulièrement escarpés.

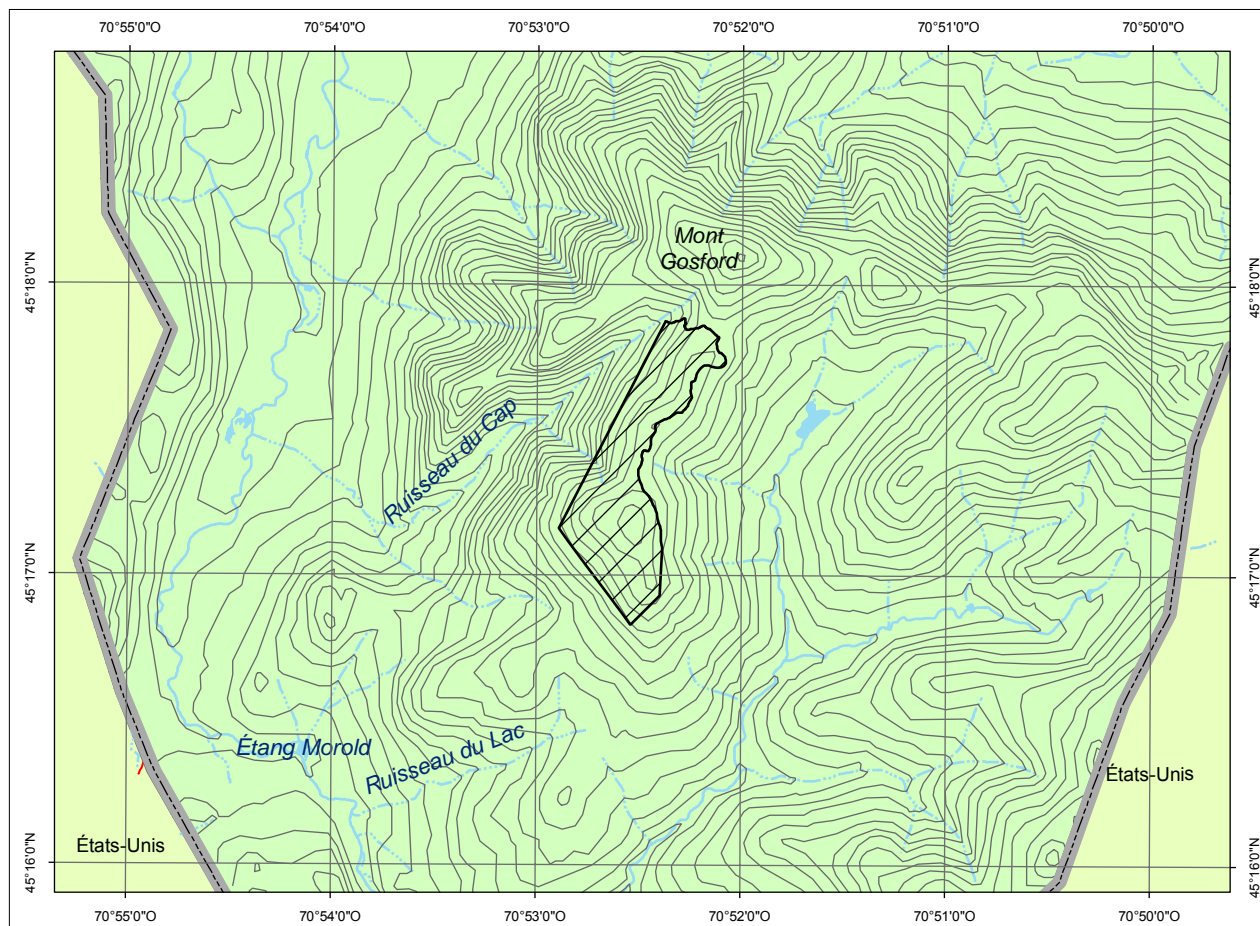
Sur le massif, la sapinière à oxalide de montagne colonise le sommet et les crêtes à partir de 950 m d'altitude. Il s'agit du groupement végétal qui occupe la position la plus haute en altitude de tout le mont

Gosford. Cette forêt repose donc sur un till très mince et bien drainé, et sa structure est rabougrie : la strate arborescente est basse, généralement inférieure à 11 m, et les arbres ont un fort défilement.

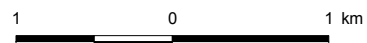
Le sapin baumier domine largement dans le peuplement, bien qu'on y trouve également à l'occasion de l'épinette rouge et du bouleau blanc. Le couvert de mousses au sol est bien développé et, dans la strate herbacée, *Oxalis montana* forme un tapis continu.



▲ Forêt rare du Mont-Gosford



Forêt rare du Mont-Gosford  
Cartographie : ministère des Ressources naturelles et de la Faune



### POUR PLUS DE RENSEIGNEMENTS :

Ministère des Ressources naturelles et de la Faune  
Direction de l'environnement et de la protection des forêts  
880, chemin Sainte-Foy, 6<sup>e</sup> étage  
Québec (Québec) G1S 4X4  
Téléphone : 418 627-8646  
Télécopieur : 418 643-5651  
Courriel : def@mrf.gouv.qc.ca  
Site Internet : www.mrf.gouv.qc.ca  
N<sup>o</sup> publication : DEF-204 F-162

Ministère des Ressources naturelles et de la Faune  
Direction des forêts de la Capitale-Nationale, de Chaudière-Appalaches et de l'Estrie  
1685, boulevard Hamel, bureau 1.14  
Québec (Québec) G1N 3Y7  
Téléphone : 418 643-4680  
Télécopieur : 418 644-8960  
Courriel : capitale-nationale.forets@mrf.gouv.qc.ca

Dossier n<sup>o</sup> 261

Ce document est accessible dans Internet à l'adresse suivante : [www.mrf.gouv.qc.ca/forets/connaissances/connaissances-ecosystemes.jsp](http://www.mrf.gouv.qc.ca/forets/connaissances/connaissances-ecosystemes.jsp)