

Forêt rare de la Rivière-Betsiamites

Bétulaie jaune à sapin

Écosystème forestier exceptionnel de la région de la Côte-Nord

EN QUOI CET ÉCOSYSTÈME EST-IL EXCEPTIONNEL ?

La bétulaie jaune à sapin de la rivière Betsiamites est exceptionnelle, car elle constitue un écosystème très rare dans la région. Le bouleau jaune préfère en général des sites plus méridionaux, où le climat plus chaud sera davantage propice à son établissement et à son maintien. Ici, sur les bords de la rivière Betsiamites, le bouleau jaune occupe une position géographique nettement disjointe par rapport à son aire de répartition habituelle. Avec une superficie de 140 ha, la forêt rare de la Rivière-Betsiamites est également exceptionnelle par sa taille, car les écosystèmes rares nordiques sont habituellement beaucoup plus petits.

La forêt de bouleaux jaunes de la rivière Betsiamites constitue vraisemblablement un peuplement relique, vestige d'une époque plus chaude qui date de quelques milliers d'années. Dans la région, les groupements méridionaux devaient alors se trouver en bien plus grand nombre qu'aujourd'hui, en plus d'occuper des surfaces plus importantes. Ils ont pu s'y maintenir, en de très rares endroits, dans des niches écologiques leur étant particulièrement favorables.

La vallée large et encaissée de la rivière Betsiamites crée des conditions climatiques plus clémentes que celles qui règnent sur les hauts plateaux des alentours. Les peuplements de bouleaux jaunes s'y concentrent en une mince bande, étirée sur plusieurs kilomètres, tout au bas des pentes relativement abruptes, et doivent par conséquent être moins exposés aux vents et aux rigueurs de l'hiver. D'exposition nord, ces peuplements ne bénéficient pas de beaucoup d'ensoleillement et ont, par conséquent, des taux élevés d'humidité dans le sol. Ils sont aussi moins susceptibles au feu. Tous ces facteurs tendent à favoriser le bouleau jaune.

PORTRAIT SOMMAIRE DE LA FORÊT RARE DE LA RIVIÈRE-BETSIAMITES

La forêt rare de la Rivière-Betsiamites se situe à 47 km au nord de Forestville et fait partie du sous-domaine bioclimatique de la sapinière à bouleau blanc l'Est. Dans cette région, le relief est morcelé,

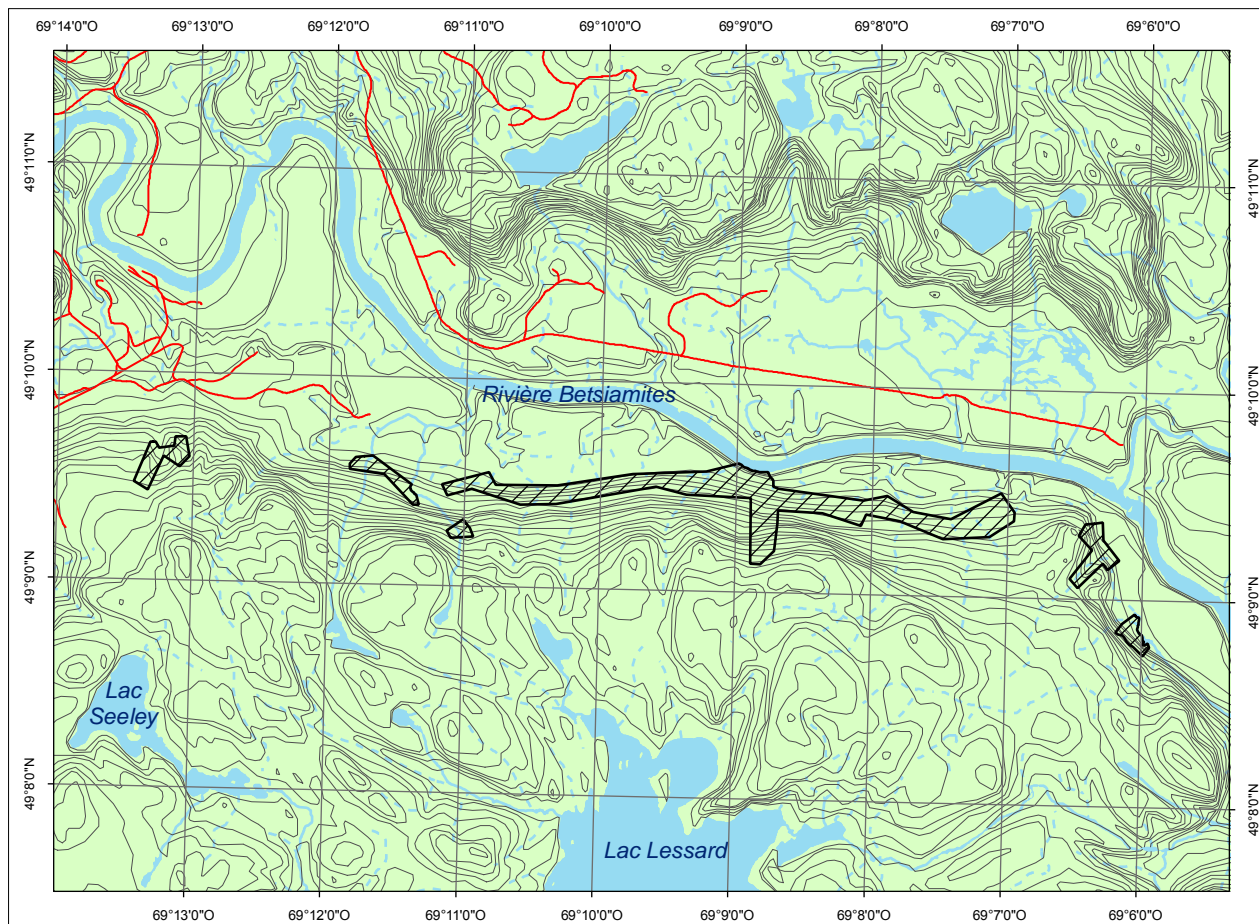
accidenté et fracturé. Il correspond aux monts des contreforts du Bouclier canadien dont l'amplitude altitudinale moyenne dépasse 150 m. D'importantes vallées entaillent le relief. Les dépôts de surface minces et le roc sont omniprésents et couvrent la majeure partie de la région.

La bétulaie jaune à sapin de la rivière Betsiamites est située sur une pente forte du versant sud de la rivière, couverte de till d'épaisseur moyenne bien drainé. Le couvert forestier de cette forêt est inéquienne et se compose de bouleaux jaunes, d'épinettes blanches, de sapins baumiers et de bouleaux à papier. Le bouleau jaune occupe une place importante dans le couvert arborescent de cette forêt et semble bien implanté, puisqu'il se trouve également dans les strates ligneuses du sous-étage. Le couvert de cette forêt est ouvert par endroits, à cause des chablis partiels et des épidémies légères de la tordeuse des bourgeons de l'épinette qui y ont sévi. L'étage arbustif est composé principalement d'*Acer spicatum* et de *Taxus canadensis*. On y trouve également le sapin baumier, l'épinette blanche et le bouleau jaune.

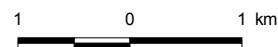


▲ Forêt rare de la Rivière-Betsiamites





 Forêt rare de la Rivière-Betsiamites
 Cartographie : ministère des Ressources naturelles et de la Faune



POUR PLUS DE RENSEIGNEMENTS :

Ministère des Ressources naturelles et de la Faune
 Direction de l'environnement et de la protection des forêts
 880, chemin Sainte-Foy, 6^e étage
 Québec (Québec) G1S 4X4
 Téléphone : 418 627-8646
 Télécopieur : 418 643-2368
 Courriel : depf@mrnf.gouv.qc.ca
 Site Internet : www.mrnf.gouv.qc.ca
 N^o publication : DEF-204 F-185

Ministère des Ressources naturelles et de la Faune
 Direction générale de la Côte-Nord
 625, boulevard Lafèche, bur. RC 702
 Baie-Comeau (Québec) G5C 1C5
 Téléphone : 418 295-4676
 Télécopieur : 418 295-4682
 Courriel : cote-nord@mrnf.gouv.qc.ca

Ce document est accessible dans Internet à l'adresse suivante : www.mrnf.gouv.qc.ca/forets/connaissances/connaissances-ecosystemes.jsp

Dossier n^o 1431