

Forêt ancienne du Ruisseau-du-Carcajou

Cédrière humide

Écosystème forestier exceptionnel de la région de l'Abitibi-Témiscamingue

EN QUOI CET ÉCOSYSTÈME EST-IL EXCEPTIONNEL ?

La forêt du ruisseau du Carcajou est doublement exceptionnelle, car elle constitue non seulement un écosystème rare, mais elle comporte également tous les attributs d'une forêt ancienne. Peu de sites appartiennent ainsi à deux grandes catégories d'écosystèmes forestiers exceptionnels.

La cédrière humide du ruisseau du Carcajou présente toutes les caractéristiques d'une forêt ancienne. On estime l'âge des plus vieux thuyas à 285 ans, et nombreux sont les arbres bicentennaires à l'intérieur du peuplement. L'absence de perturbations naturelles importantes telles que feux, chablis totaux et épidémies graves d'insectes a permis à cette forêt d'atteindre un âge très avancé. Cette cédrière a aussi échappé à l'exploitation forestière, qui a pourtant touché beaucoup de forêts des environs. Elle a donc pu évoluer depuis très longtemps et développer les caractéristiques propres aux forêts anciennes, soit une structure inéquienne, une abondance de chicots et débris ligneux de divers diamètres et dans divers états de décomposition ainsi que la présence soutenue d'arbres ayant largement dépassé leur âge de maturité biologique.

La forêt du ruisseau du Carcajou est aussi considérée comme rare, car elle se trouve au-delà de la limite de répartition habituelle des cédrières. Dans l'Ouest québécois, ces peuplements sont surtout concentrés dans les zones de la forêt feuillue et de la forêt mélangée, jusqu'à la hauteur de Rouyn-Noranda environ. Au nord et à l'est de cette limite, le cèdre n'est présent que de façon très sporadique. Dans un contexte de réchauffement climatique, la protection de ces peuplements revêt une importance particulière. Ils forment en quelque sorte des postes avancés qui serviront de centres de dispersion de l'espèce, contribuant ainsi à la diversité biologique du milieu forestier en transformation.

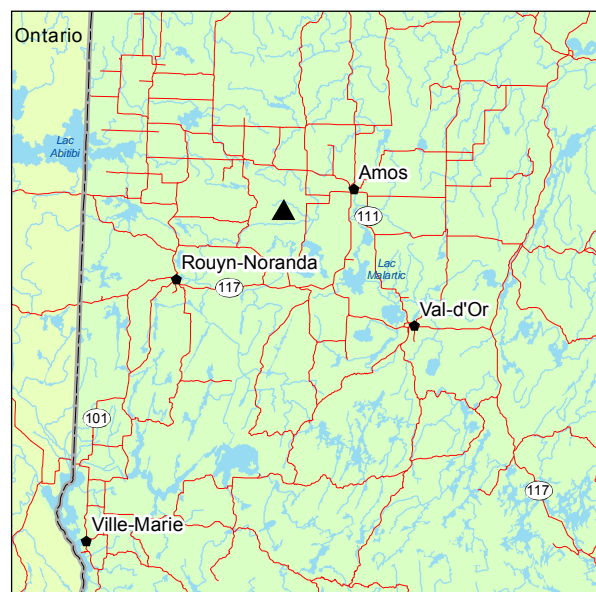
PORTRAIT SOMMAIRE DE LA FORÊT ANCIENNE DU RUISSEAU-DU-CARCAJOU

La forêt exceptionnelle du ruisseau du Carcajou se situe à 40 km à l'ouest d'Amos et fait partie du sous-domaine bioclimatique de la sapinière à bouleau blanc de l'Ouest. Cette région se présente comme

une plaine légèrement ondulée et ravinée par les cours d'eau, qui y sont nombreux. Les dépôts glaciolacustres argileux couvrent plus de la moitié de cette plaine, où l'on trouve également de vastes tourbières dans les secteurs plus mal drainés.

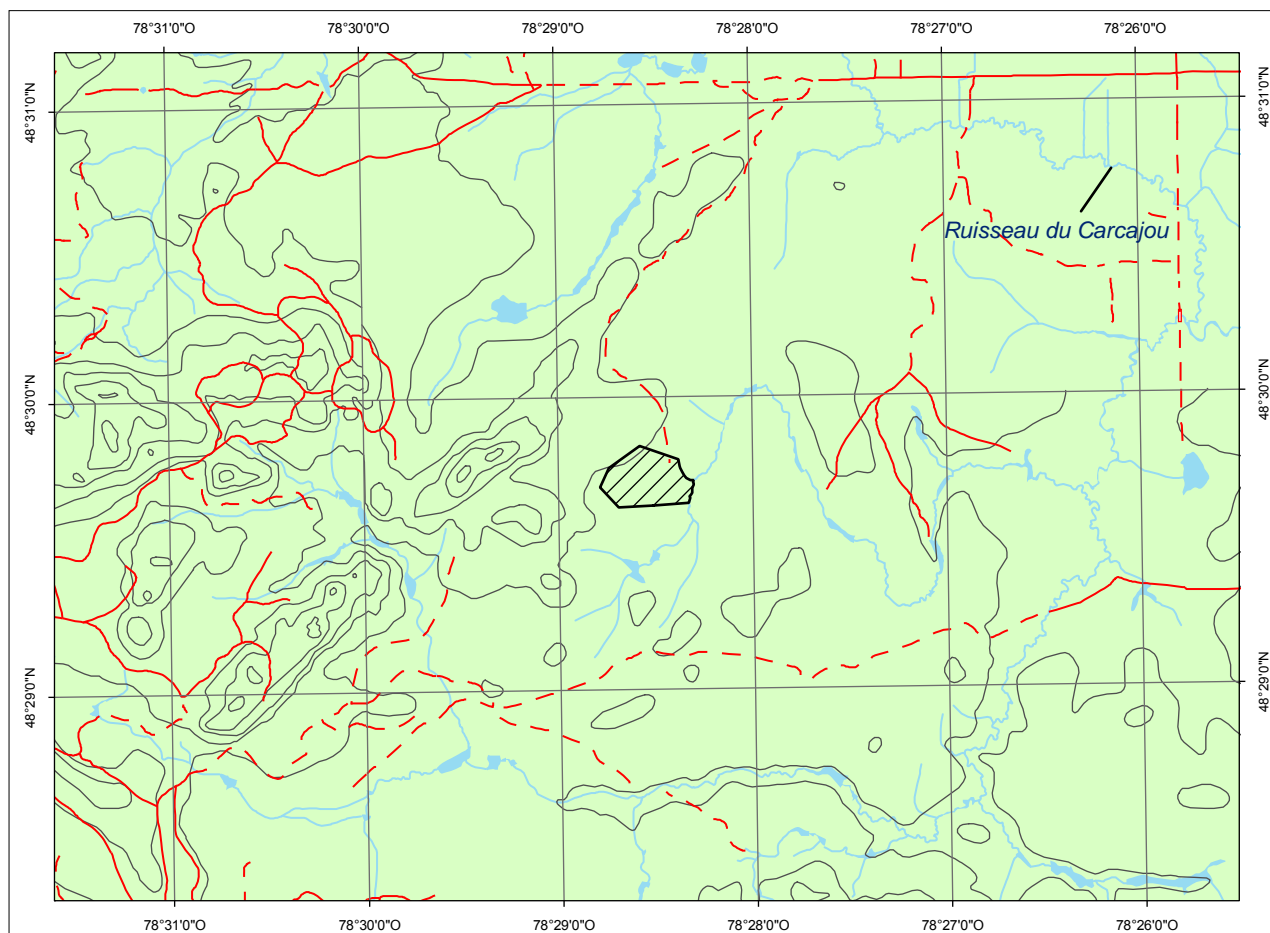
La cédrière humide repose sur un terrain plat très mal drainé et couvert d'un dépôt organique mince qui s'est formé ces derniers millénaires sur un dépôt secondaire glaciolacustre, résultat de sédimentations au fond de l'ancien lac Ojibway. Le couvert arborescent est nettement dominé par le thuya occidental, avec, en moindres proportions, le sapin baumier et le bouleau à papier. Le milieu physique offre des conditions de croissance difficiles, le diamètre moyen des thuyas dominants ne dépassant guère 40 cm.

Les strates arbustive et herbacée sont très diversifiées et assez bien fournies, ce qui témoigne d'une certaine richesse du milieu. *Alnus rugosa* domine dans la strate arbustive en compagnie du sapin et du thuya. La strate herbacée comporte une vingtaine d'espèces, notamment *Cornus canadensis*, *Rubus pubescens* et *Huperzia lucidula*, qui y sont les plus abondantes. On trouve également au sol des sphaignes et des mousses, dont *Hylocomium splendens* et *Pleurozium schreberi*.

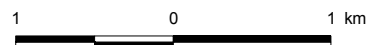


▲ Forêt ancienne du Ruisseau-du-Carcajou





Forêt ancienne du Ruisseau-du-Carcajou
Cartographie : ministère des Ressources naturelles et de la Faune



POUR PLUS DE RENSEIGNEMENTS :

Ministère des Ressources naturelles et de la Faune
Direction de l'environnement et de la protection des forêts
880, chemin Sainte-Foy, 6^e étage
Québec (Québec) G1S 4X4
Téléphone : 418 627-8646
Télécopieur : 418 643-2368
Courriel : depf@mrnf.gouv.qc.ca
Site Internet : www.mrnf.gouv.qc.ca
N^o publication : DEF-204 F-176

Ministère des Ressources naturelles et de la Faune
Direction générale de l'Abitibi-Témiscamingue
70, avenue Québec
Rouyn-Noranda (Québec) J9X 6R1
Téléphone : 819 763-3388
Télécopieur : 819 763-3216
Courriel : abitibi-temiscamingue@mrnf.gouv.qc.ca

Dossier n^o 1445

Ce document est accessible dans Internet à l'adresse suivante : www.mrnf.gouv.qc.ca/forets/connaissances/connaissances-ecosystemes.jsp